



繁體中文

繁體中文

第 1 版：2002 年 9 月
2002 年惠普科技版權所有

注意

本文件中的資訊如有變更，恕不另行通知。

惠普科技對本文件的內容不做任何保證，包括（但不限於）銷售合適性及適合特定用途之暗示性保固。

惠普科技對於使用本文件及其述及的裝備、效能表現或使用所造成的偶發或引發之損害概不負責。未經事先未獲得惠普科技書面許可，不得擅自影印、複製或翻譯本文件的任何內容。

聲明

Microsoft、MS-DOS 及 Windows 是 Microsoft Corporation 的註冊商標。

Adobe 與 Acrobat 是 Adobe Systems Incorporated 的註冊商標。

Mac、Macintosh、AppleTalk 及 Mac OS 是 Apple Computer, Inc. 在美國及其他國家 / 地區註冊的商標。

術語與慣例

以下術語與慣例用於此《參考指南》：

術語

HP deskjet 6120 series 印表機可能會以 **HP Deskjet 6120 印表機**、**HP Deskjet**、**HP 印表機**或**印表機**等名稱來表示。

符號

> 符號可引導您使用一系列的軟體使用步驟。例如：

按一下「**開始**」>「**程式集**」>「**惠普科技**」>「**hp deskjet 印表機**」>「**發售注意事項**」以檢視**發售注意事項**。

注意事項

注意事項表示可能會損壞 HP 印表機或其他設備。
例如：

小心！請勿觸摸墨水匣噴嘴或銅質接點。觸摸這些部件會導致墨水堵塞、無法噴墨，以及電子接點接觸不良。

參考指南

HP deskjet 6120 series 印表機

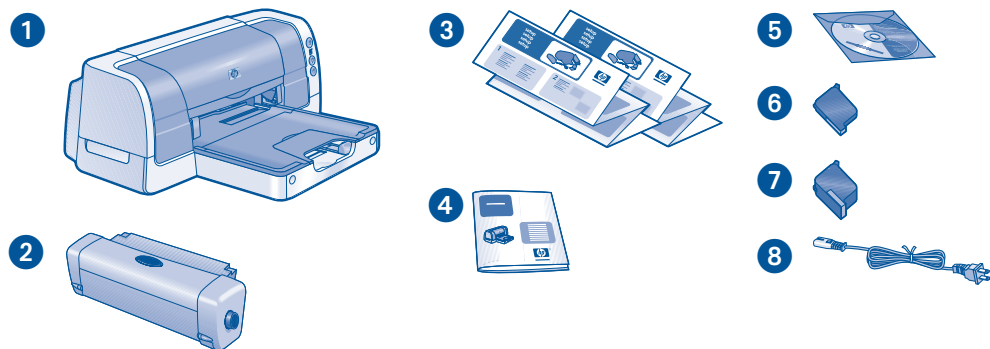
目錄

HP deskjet 6120 series 印表機簡介	4
包裝箱中的物件	4
連接	5
USB 電纜線	5
並列埠電纜線	5
網路	5
尋找資訊	6
檢視螢幕上的《使用者指南》	7
Windows	7
Macintosh	8
DOS	8
按鈕及指示燈	9
取消按鈕	9
「列印墨水匣狀態」指示燈	9
「繼續」按鈕及指示燈	9
「電源」按鈕及指示燈	9
列印墨水匣	10
安裝疑難排解	11
Windows	11
Windows USB	13
與 hp 支援中心聯繫	17
支援程序	17
軟體更新	17
致電 hp 支援中心	18
產品修復	20
延長擔保期限	20
hp 印表機有限保固聲明	21
產品規格	23
管制模組編號	23

HP deskjet 6120 series 印表機簡介

包裝箱中的物件

感謝您購買 HP deskjet 6120 series 印表機！您的印表機包裝箱包含以下項目：



1. 印表機
2. 雙面列印附件（雙面列印模組）
3. 設定海報
4. 此《參考指南》

5. 印表機軟體光碟
6. 黑色 (hp 45) 列印墨水匣
7. 三色 (hp 78) 列印墨水匣
8. 電源線

如果包裝箱中缺少以上任何項目，請致電 HP 經銷商或與 HP 貼心服務中心聯絡。請參閱第 17 頁的「與 hp 支援中心聯繫」以獲得更多資訊。

連接

此印表機有數種連接選項：

- USB 電纜線
- 並列埠電纜線
- 網路

USB 電纜線

請購買「通用序列匯流排」(Universal Serial Bus, USB) 2.0 的全速相容纜線。與 Windows 98、Me、2000、XP 及 (或) Macintosh 電腦系統配合使用。

並列埠電纜線

請購買 IEEE-1284 相容的並列埠纜線。與 Windows 95、98、NT 4.0、Me、2000 及 (或) XP 電腦系統配合使用。

網路

Windows

印表機可以使用一或兩種方式連接到網路：

- 印表機可以直接連接到一部網路上的電腦。
關於將印表機直接連接到網路上電腦的指示，請使用印表機軟體光碟，並遵循螢幕上的網路設定指示。

- 印表機可以使用 HP JetDirect Print Server 或 HP WP110 Wireless Print Server 連接到網路。
 - 關於使用 HP 印表機伺服器將印表機連接到網路的詳細指示，請使用印表機軟體光碟，並遵循螢幕上的網路設定指示。
 - 關於設定與組態印表機伺服器的詳細指示，請按一下 HP Printer Assistant (HP 列印助理) 的「文件」按鈕，並選擇相關的指引。(關於開啟 HP Printer Assistant (HP 列印助理) 的資訊，請參閱第 7 頁的「檢視螢幕上的使用者指南」。)

Macintosh

印表機可以使用一或兩種方式連接到網路：

- 使用支援 AppleTalk 連接的 HP JetDirect External Print Server
- 使用 HP WP110 Wireless Print Server (必須要有 AirPort 基地與軟體)

尋找資訊

HP 印表機隨附了數份文件。這些文件提供了有關如何安裝印表機軟體、將印表機連接到網路、使用印表機及尋找說明的指示。

請參閱 ...	關於以下項目的資訊	平台
 Windows 安裝 海報	<ul style="list-style-type: none"> 安裝及疑難排解 印表機軟體與硬體設定 	Windows
 Macintosh 安裝 海報	Macintosh 設定指示	Macintosh
 此《參考 指南》	<ul style="list-style-type: none"> 印表機包裝箱中的物件 其他的安裝疑難排解 HP 支援 HP 印表機擔保 	Windows Macintosh
 Printer Assistant (印表機 助理)	<ul style="list-style-type: none"> 印表機文件，包括螢幕上的<i>使用者指南</i>與網路列印資訊 HP 支援 生產力解決方案 印表機供應與其他 HP 產品的採購連結 印表機與軟體公用程式 	Windows
 Printer Assistant (印表機 助理)	<ul style="list-style-type: none"> 在網路上使用印表機 設定 HP JetDirect 及 WP110 列印伺服器 	Windows
 螢幕上的 《使用者 指南》	完整的產品資訊包括： <ul style="list-style-type: none"> 使用、維護印表機及排解疑難 擔保聲明 環境聲明及管制注意事項 (若要取得指示，請參閱第 7 頁的「檢視螢幕上的《使用者指南》」。)	Macintosh
 發售注意 事項	已知的軟體相容問題： <ul style="list-style-type: none"> 按一下「開始」>「程式集」>「惠普科技」>「hp deskjet 印表機」>「發售注意事項」 	Windows
 此參考指 南；DOS 列印錯誤	DOS 系統資訊 (請參閱此《參考指南》的第 8 頁)	DOS

檢視螢幕上的《使用者指南》

螢幕上的《使用者指南》提供了有關使用 HP 印表機的指示。其中也提供資訊，協助您解決可能發生的印表機問題。

Windows

安裝印表機軟體時，會自動安裝螢幕上的《使用者指南》。請藉由 HP Printer Assistant (HP 印表機助理) 開啟此《使用者指南》，指南中並提供一項工具：

- 網路列印資訊
- 透過 HP 支援的 Customer Care Center (貼心服務中心)
- 生產力解決方案
- 印表機供應與其他 HP 產品的採購連結
- 印表機與軟體公用程式

HP Printer Assistant (HP 印表機助理) 圖示會在印表機軟體安裝完成後，顯示於 Windows 桌面上。



存取使用者指南

若要檢視螢幕上的《使用者指南》：

1. 按兩下在您電腦桌面上的 **hp printer assistant (hp 印表機助理)** 圖示。
HP Printer Assistant (HP 印表機助理) 即會出現。
2. 按「文件」按鈕。
3. 按「印表機使用者指南」。

您也可以從「開始」功能表開啟《使用者指南》，方法是：按一下「開始」>「程式集」>「惠普科技」>「hp deskjet 印表機」>「使用者指南」。

Adobe Acrobat 版本的使用者指南

此《使用者指南》也有下列各種語言：

- 土耳其文
- 希伯來文
- 希臘文
- 阿拉伯文

如果您要檢視《使用者指南》的這些語言版本其中之一：

1. 按兩下在您電腦桌面上的 **hp printer assistant (hp 印表機助理)** 圖示。
2. 按 HP Printer Assistant (HP 印表機助理) 畫面上的「文件」按鈕。
3. 按「印表機使用者指南」。
4. 在畫面下方，選取「其他可用語言版本的使用者指南」。
5. 將印表機軟體光碟放入電腦的唯讀光碟機。
6. 從出現的清單中選取您的語言。
 - 如果您電腦上有安裝 Acrobat Reader，就會顯示此《使用者指南》。



請使用 Acrobat 4.0 或更高版本檢視《使用者指南》。

- 如果您電腦上未安裝 Acrobat Reader，則會自動進行安裝，然後顯示此《使用者指南》。

Macintosh

在 Mac OS 8.6 及 9.x，若要檢視《使用者指南》，需要有 Adobe Acrobat Reader 4.0 或更高版本。如果您沒有 Acrobat Reader，請從印表機軟體光碟安裝它。



如果您是 Mac OS X 使用者，請使用 Adobe Acrobat Reader 5.0（可從 www.adobe.com 免費取得）檢視螢幕上的《使用者指南》。使用「預覽」時，您無法瀏覽螢幕上的《使用者指南》。

若要開啟《使用者指南》：

1. 將印表機軟體光碟放入電腦的唯讀光碟機。
顯示 HP Deskjet 畫面。
2. 選取適用於您語言的「User's Manual (使用者手冊)」資料夾。
3. 執行以下其中一項操作：
 - 如果您電腦上已安裝有 Acrobat Reader，請按兩下「使用者指南」圖示。



User's Guide

- (Mac OS 8.6 及 9.x) 如果您電腦上未安裝 Acrobat Reader，請按兩下 **Reader Installer** 圖示。



Reader Installer

Adobe Acrobat Reader 會自動安裝。在安裝後，連按兩下「使用者指南」圖示以顯示《使用者指南》。

DOS

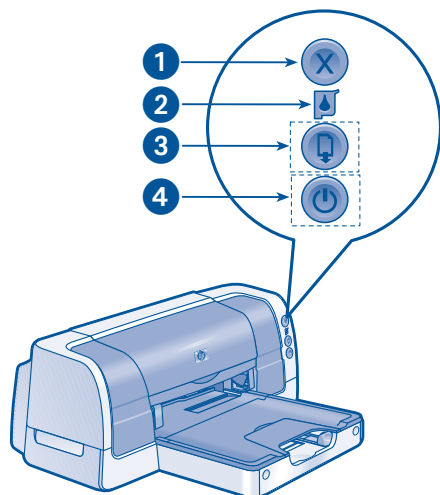
在 DOS 作業系統中，可在稱為 *dosread.txt* 的文字文件中找到相關資訊。此檔案位於印表機軟體光碟中的 **<language code> (語言代碼) \djcp** 目錄。請用以下清單中的相關代碼取代 **<language code>**。例如，要讀取英文檔案，請開啟 **enu\djcp** 目錄中的 *dosread.txt*。

並非所有語言與國家/地區都提供 DOS 支援。

語言 ...	代碼 ...
丹麥文	dan
匈牙利文	hun
西班牙文	esm
波蘭文	plk
法文	fra
芬蘭文	fin
俄文	rus
英文	enu
挪威文	non
捷克文	csy
荷蘭文	nld
瑞典文	svc
義大利文	ita
葡萄牙文	ptb
德文	deu
繁體中文	cht
韓文	kor
簡體中文	chs

按鈕及指示燈

印表機的按鈕可以開啟及關閉印表機電源、取消列印工作或繼續列印。指示燈則可以讓您看到印表機目前的狀態。



1. 取消按鈕 2. 列印墨水匣狀態指示燈 3. 繼續按鈕及指示燈 4. 電源按鈕及指示燈

取消按鈕

按下「取消」按鈕可取消目前的列印工作。

「列印墨水匣狀態」指示燈

當列印墨水匣的容量很低，或墨水安裝不正確，或印表機的上蓋是開啟時，「列印墨水匣狀態」指示燈會閃爍。

「繼續」按鈕及指示燈

需要使用者動作介入時（例如添加紙張或清除卡紙），「繼續」指示燈會閃爍。動作完成後，按下「繼續」按鈕便可繼續列印。

「電源」按鈕及指示燈



「電源」按鈕可開啟及關閉印表機電源。按下「電源」按鈕後，要過幾秒鐘後印表機的電源才會啟動。列印進行時，「電源」按鈕旁的綠燈會閃爍。

小心！請務必以印表機正面的「電源」按鈕來開啟及關閉印表機電源。若使用延長線、突波保護器或牆壁插座開關來開啟或關閉印表機，可能會導致印表機發生故障。

列印墨水匣

使用列印墨水匣

印表機使用下列的列印墨水匣：

列印墨水匣	選擇號碼	產品號碼
黑色 	45	51645
三色 	78	c6578

詳細資訊，請參閱螢幕上的《使用者指南》的這些段落：

- 「查看列印墨水匣狀態」
- 「更換列印墨水匣」
- 「維護列印墨水匣」
- 「回收列印墨水匣」

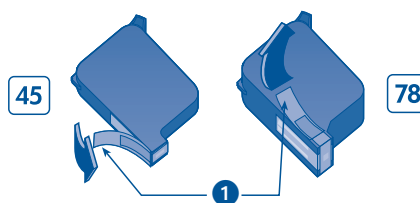
更換列印墨水匣

如果要更換列印墨水匣：

1. 按下「電源」按鈕，開啟印表機電源。
2. 打開上方的蓋子。
列印墨水匣會移到印表機的中央。
3. 拉起底座插梢。
4. 將列印墨水匣提出底座之外。

若要將空的列印墨水匣歸還 HP，請參閱線上《使用者指南》的「回收列印墨水匣」段落。

5. 將更換用的列印墨水匣從包裝中取出來，小心的拆掉膠帶。握住列印墨水匣，讓銅片是位於下方的位置。



1. 拉出標籤，拆掉保護膠帶

小心！為要避免阻塞、墨水失效、或電子連接不良，請不要接觸到列印墨水匣噴嘴或銅接觸面，並且不可移除銅片。

6. 將列印墨水匣牢牢地推入底座。
7. 穩固的將底座鎖定，然後關上上蓋。
8. 確認進紙匣已載入紙張，然後關上上蓋。



當列印墨水匣更換完成後，印表機會自動列印校正頁。

安裝疑難排解

Windows

如果您在設定 HP 印表機時出現問題，請使用本章節中的資訊。如果您在設定印表機後發生問題，請參閱 Printer Assistant（列印助理）中的螢幕上的**使用者指南**。關於指示，請參閱此《**使用者指南**》第 7 頁的「檢視螢幕上的**使用者指南**」。

問題何在？

在插入光碟後安裝程式無法自動啟動。

可能的原因 ...

- 自動執行功能已停用。
- 電腦在印表機軟體光碟上找不到 autorun.exe 程式。

解決方法 ...

1. 將印表機軟體光碟放入電腦的唯讀光碟機。小心地將光碟放到正確的位置。
2. 選取「**開始**」 > 「**執行及瀏覽**」。
3. 瀏覽到 HPPP 光碟片圖示，然後按一下「**開啟**」。
4. 選取「**設定**」，然後按一下「**開啟**」。此時「**執行**」對話方塊中會出現 setup.exe 檔案。
5. 按一下「**確定**」。
6. 按照螢幕上的指示安裝印表機軟體。

安裝疑難排解 (續)

問題何在？

印表機軟體似乎已正確安裝，但在選取「檔案」>「列印」時，印表機名稱並未出現。印表機並未顯示於「控制台」的「印表機」資料夾中。

可能的原因 ...

印表機軟體安裝沒有成功。

解決方法 ...

1. 關閉電腦中執行的任何病毒保護程式或其他軟體程式。
2. 重新安裝印表機軟體：
 - 將印表機軟體光碟放入唯讀光碟機，
 - 按照螢幕上的指示進行。如果安裝程式並未自動執行，請參閱第 11 頁的「解決方法 ...」。

Windows USB

如果您在使用 USB 纜線設定 HP 印表機時出現問題，請使用本章節中的資訊。如果您在設定印表機後發生問題，請參閱「螢幕上的使用者指南」。

問題何在？

「隨插即用」作業未完成
(「新增硬體精靈」未完成)。

可能的原因 ...

電腦找不到印表機驅動程式。

解決方法 ...

1. 取消「新增硬體精靈」。
2. 從唯讀光碟機中取出印表機軟體光碟。
3. 將印表機軟體光碟重新放入電腦的唯讀光碟機。
4. 按照螢幕上的指示安裝印表機軟體。
如果安裝程式並未自動執行，請參閱第 11 頁的「解決方法 ...」。

安裝疑難排解：Windows USB（續）

問題何在？

在印表機與電腦之間連接了 USB 電纜線後，螢幕上未出現「新增硬體精靈」。

可能的原因 ...

您使用的可能不是 Windows 98、Me、2000 或 XP。

USB 電纜線可能未正確連接。

電腦可能未啟用 USB。

解決方法 ...

確認執行的是 Windows 98、Me 或 2000。否則，請使用並列電纜線連接印表機。

1. 從印表機上拔下 USB 電纜線，然後將電纜線重新連接至印表機。
2. 確認電纜線已穩固連接。

1. 按一下「開始」>「設定」>「控制台」，或按一下「開始」>「控制台」。
2. 連按兩下「系統」圖示。
3. 選取「裝置管理員」標籤，或選取「硬體」標籤，並按一下「裝置管理員」按鈕。
4. 按一下「通用序列匯流排控制器」選項旁邊的加號 (+) 圖示。
 - 如果您看到已列出 USB host controller（USB 主控制器）與 USB root hub（USB 根集線器），則 USB 已正確啟用。
 - 如果這些裝置未被列出，請參閱電腦的說明文件或與電腦製造廠商聯絡，以獲得更多有關啟用與設定 USB 的資訊。
5. 如果您無法啟用 USB，請使用並列電纜線將印表機連接至電腦。

問題何在？

我嘗試安裝印表機軟體，但安裝停止。在我再次嘗試安裝時，「新增硬體精靈」消失，且無法使用 USB 連接埠。

可能的原因 ...

安裝未完成，作業系統即停止安裝。

解決方法 ...

1. 關閉電腦中執行的任何病毒保護程式或其他軟體程式。
2. 重新安裝印表機軟體：
 - 將印表機軟體光碟放入唯讀光碟機，
 - 按照螢幕上的指示進行。如果安裝程式並未自動執行，請參閱第 11 頁的「解決方法 ...」。

安裝疑難排解：Windows USB（續）

問題何在？

印表機與電腦之間連接了 USB 電纜線後，螢幕上出現「不明裝置」訊息。



如果您是使用 Windows 2000，「不明的裝置」訊息並不代表有問題。但是，如果您是使用 Windows 98、Me 或 XP，「不明的裝置」訊息表示確實有問題。請使用下列的疑難排解步驟解決此問題。

可能的原因 ...

- 靜電集聚在印表機與電腦之間的電纜線中。
- USB 電纜線可能有缺陷。

解決方法 ...

1. 從印表機上拔下 USB 電纜線。
2. 拔下印表機電源線。
3. 等候大約 30 秒鐘。
4. 將電源線插入印表機。
5. 將 USB 電纜線插入印表機。
6. 如果「裝置不明」訊息繼續出現在「新硬體」對話方塊中，且您不是使用 Windows 2000，請更換 USB 電纜線或使用並列電纜線。

與 hp 支援中心聯繫

HP 支援中心為您提供有關使用 HP 印表機或解決印表機問題的專業建議。

支援程序

如果您按以下順序尋求協助，HP 支援程序能非常有效地執行：

1. 搜尋您電腦上的 *使用者指南*。

查看第 7 頁的「檢視螢幕上的 *使用者指南*」。

2. 隨時使用網際網路連線：

- 檢查 HP 的軟體更新。
- 查閱 HP 的線上支援網頁以獲得產品說明資訊。
- 傳送電子郵件到 HP。

3. 如果您人在美國，請致電 HP

Customer Care Audio Tips（HP 貼心服務語音秘訣），我們的免費自動支援熱線為 (877) 283-4684，可提供常見 HP Deskjet 印表機問題的快速、簡易解決方法。

4. 在正常上班時間內致電與 HP 支援中心聯絡。

若要獲得更多資訊，請參閱第 18 頁的「致電 hp 支援中心」。

支援選項與可用性因產品、國家/地區及語言而異。

hp 支援中心網站

如果您可存取網際網路，則可獲取各種有關印表機的資訊。

請瀏覽我們的網站 www.hp.com/support 以獲得最新的印表機軟體與支援資訊。

hp 支援中心電子郵件

HP 支援技術人員可透過一對一的電子郵件方式直接解答您的問題。電子郵件支援能讓您有效諮詢技術問題或獲取適合您特定需求的解答。

在 Web 表單中輸入您的問題，然後接收電子郵件回覆。

軟體更新

請使用下列方法之一，以獲得印表機軟體的副本或更新：

- 從 HP 網站下載。
- 致電 HP 支援中心以索取包含軟體更新檔案的光碟。

請參閱第 19 頁的「支援中心電話號碼」。

致電 hp 支援中心

您可在印表機的免費電話支援期限內獲取 HP 所提供的免費電話支援服務

免費電話支援期限

以下清單列出了您所在國家/地區的電話支援期限。仍需支付電話公司一般收取之費用。

國家/地區	電話支援
北美洲	1 年
亞太地區	1 年
歐洲、中東、非洲	請參見下方*
拉丁美洲 — 包括墨西哥	1 年

*歐洲、中東、非洲

在歐洲若要以電話取得支援，請查詢下列網站以瞭解在您的國家/地區使用電話支援的詳細資訊與條件：

www.hp.com/support。

或者，您可以洽詢您當地的經銷商，或撥打所列之國家/地區的 HP 電話號碼。請參閱第 19 頁的「支援中心電話號碼」。

若要取得服務功能與供應的相關最新資訊，除了使用我們的電話支援之外，我們建議您定期查看我們的網站，以補強電話支援之不足。

在致電之前

在打電話尋求支援以前，請先試試這些免費的支援選項：

- 搜尋您電腦上的*使用者指南*；請參閱第 7 頁的「檢視螢幕上的*使用者指南*」。
- 隨時使用網際網路連線：
 - 檢查 HP 的軟體更新
 - 使用 HP 的線上支援網頁以獲得產品說明資訊。

如果使用上述方法仍無法解決問題，請在電腦及印表機之前致電 HP 支援技術人員。時間就是金錢，為了更迅速地透過電話提供服務，請準備概略說明您目前為解決問題已採取的步驟，以及下列各項資訊：

- 印表機型號（位於印表機前方的標籤上）
- 印表機序號（位於印表機下方）
- 電腦的作業系統
- 印表機驅動程式（亦稱為印表機軟體）的版本
- 在狀況發生時所顯示的訊息。
- 回答以下問題：
 - 之前是否曾發生此狀況？您是否可使此狀況再次出現？
 - 在此狀況開始之前不久，您是否新增了任何新硬體或軟體？

支援中心電話號碼

如果您需要解決問題的協助，請使用下表其中一個電話號碼與 HP 支援中心聯絡。若要取得您的國家/地區最新的電話號碼清單，請瀏覽 HP 的網站，網址為：www.hp.com/support。

國家/地區	電話號碼
土耳其	1 216 579 71 71
中美洲	1-800-711-2884
中國	010 6564 5959
丹麥	39 29 4099
厄瓜多 (Andinatel)	1-800-711-2884
厄瓜多 (Pacifitel)	1-800-225528
巴西 (大聖保羅以內的地區)	3747-7799
巴西 (大聖保羅以外的地區)	0-800-157751
巴林	800 728
比利時 (荷蘭語)	02 626 8806
比利時 (法語)	02 626 8807
以色列	09 830 4848
加拿大	905 206 4663
加勒比海地區	1-800-711-2884
瓜地馬拉	1-800-995-5105
匈牙利	01 382 1111
印度	11 682 6035
印度尼西亞	21 350 3408
西班牙	902 321 123
希臘	1 60 73 603
沙烏地阿拉伯	800 897 14440
委內瑞拉	0800-47 888
波多黎各	1-877-232-0589
波蘭	22 865 98 00
法國	08 36 69 60 22 (€ 0.34/分鐘。)
芬蘭	0203 47 288

國家/地區	電話號碼
阿根廷	0810 555 5520
阿爾及利亞	22404747
非洲/中東	41 22 780 71 11
俄羅斯 (莫斯科)	095 797 3520
俄羅斯 (聖彼得堡)	812 346-7997
突尼西亞	216 1891 222
美國	1 (208) 323-2551
英國	0207 512 5202
香港特別行政區	3002 8555
哥倫比亞	9-800-114-726
哥斯達黎加	0-800-011-0524
埃及	02 532 5222
挪威	22 11 6299
泰國	2 6614000
烏克蘭	380-44 490-3520
秘魯	0800-10111
紐西蘭	09 356 6640
馬來西亞	03 295 2566
荷蘭	0 20 606 8751
斯洛伐克	2-68208080
智利	800 36 0999
菲律賓	2 867 3551
越南	08 823 4530
奧地利	0660 6386
愛爾蘭	01 662 5525
新加坡	272 5300
瑞士	0 848 80 11 11
瑞典	08 619 2170
義大利	02 264 10350
臺灣	2 2717 0055
德國	0180 52 58 143 (€ 0.06/30 秒。)

國家/地區	電話號碼
摩洛哥	22404747
墨西哥 (墨西哥城)	5258 9922
墨西哥 (墨西哥城以外的地區)	01 800 472 6684
澳洲	43 (0) 810 00 60 80
韓國 (漢城)	02 3270 0700
韓國 (漢城以外的地區)	080 999 0700
羅馬尼亞	01 315 4442

免費電話支援期限過後

免費電話支援期間結束後，可以另外付費以取得 HP 的支援協助。請聯繫您的經銷商，或打電話到您的國家/地區的支援電話號碼，以瞭解有哪些可用的支援選項。請參閱第 19 頁的「支援中心電話號碼」。

請記得，HP 的線上支援永遠是免費的。

產品修復

如果發生問題，請遵循建議的支援途徑。如果 HP 印表機需要維修，請將其帶到您本地的經銷商處以尋求解決之道。在擔保期限內，此服務是免費的。超過擔保期限後，您必須負擔修復所需的費用。

延長擔保期限

如果有限擔保期限到期後，您要延長擔保期限，請聯繫您當地的 HP 經銷商。

如果您的 HP 經銷商無法提供服務合約，請直接致電 HP 以查詢有關我們的 HP 服務協議。

hp 印表機有限保固聲明

地區	軟體	印表機
北美（包括加拿大）	90 天	1 年
亞太地區	90 天	1 年
歐洲	90 天	1 年
拉丁美洲	90 天	1 年

A. 有限保固範圍

Hewlett-Packard (HP) 向客戶保證，自購貨日起的以上指定期限內，上述指明之 HP 產品在材料與成品上均無缺陷。客戶有責任保留記有購買日期之證明。

- 在軟體產品方面，HP 的有限保固僅適用於無法執行程式之指示。HP 並不保證產品的作業不會被岔斷或完全無錯。
- HP 的有限保固僅涵蓋正常使用情況下產品所發生的問題，不適用於以下的狀況：
 - 維護或改裝不當；
 - 使用非 HP 提供或支援的軟體、介面、材質、零件或耗材；或者是
 - 在不符合產品操作規格的情況下作業。
- 對於 HP 印表機產品，使用非 HP 墨水匣或填充式墨水匣，並不會對客戶之使用保固或任何 HP 支援合約造成影響。不過，如果因使用非 HP 墨水匣或填充式墨水匣而造成印表機任何損壞，送請 HP 維修時，客戶需負擔維修工本費與材料費用。
- 如果 HP 在有效保固期限內獲悉任何軟體、材質或墨水匣缺陷之通知，且在 HP 保固範圍內，則將會予以更換。如果 HP 在有效保固期限內獲悉任何硬體產品缺陷之通知，且在 HP 保固範圍內，則其可選擇決定維修或更換有缺陷的產品。
- 如果 HP 無法在有效期限內修復或更換 HP 保固範圍內之缺陷產品，HP 應在獲悉該項缺陷產品通知後，且在合理的時間內，將產品購買價格退還給客戶。
- 除非客戶將缺陷產品退回 HP，否則 HP 對該項產品無進行修復、更換或退款等義務。
- 所更換的產品可能是全新的或在效能方面至少與待更換的產品相似之同類產品。
- 除了中東、非洲、阿根廷、巴西、墨西哥、委內瑞拉及法國的「Departements D'Outre-Mer」，HP 的有限保固聲明在任何銷售 HP 產品的國家/地區均有效；至於上述地區中，保固聲明僅在購買國家/地區內生效。在 HP 產品由 HP 或授權進口商銷售之國家/地區，任何經授權的 HP 服務中心可能會提供額外的保固服務（例如到府服務）之合約。
- 任何重裝填、重製、回收、誤用，或以任何方式改造的列印墨水匣將不適用於 HP 列印墨水匣擔保。

B. 保固的限制

在地方法令允許的範圍內，HP 或其協力廠商對於 HP 產品不作其他明示或暗示性的保固或條件，並特別否認有關銷售合適性、品質滿意度及適合特定用途之暗示性保固或條件。

C. 有限的賠償責任

1. 在地方法令允許的範圍內，本保固聲明中提供的補償為客戶唯一專有的補償。
2. 在地方法令允許的範圍內，除了特別明定於本保固聲明之各項義務之外，HP 或其協力廠商對於任何因合約、侵權、其他法律理論或已告知可能發生類似損壞而引起的直接、間接、特殊、偶發或引發的損害概不負責。

D. 地方法令

1. 本保固聲明賦予客戶具體的法律權利。客戶亦可能享有因在美國各州、加拿大各省及因國家/地區而異的其他權利。
2. 本保固聲明如有與地方法令不符合之處，將會被視為已修改成與地方法令一致。在此類地方法令約束下，本保固聲明中的某些免責聲明及限制可能不適用於客戶。例如，美國某些州及其他國家/地區政府（包括加拿大的一些省份），可能：
 - 預先排除本保固聲明中的免責聲明及限制，以不限制客戶的法律權利（例如英國）；
 - 限制廠商實行免責聲明及限制的能力，或
 - 授予客戶其他的保固權利，並指定廠商在暗示性保固期限內，不得實行免責聲明或限制。
3. 對於澳洲與紐西蘭的客戶協議，除了法律允許的範圍外，本保固聲明中的條款不得拒絕、限制或修改，並且只要客戶購買 HP 產品，就賦予這些法定權利。

產品規格

黑色文字列印速度

草稿：每分鐘可達 20 頁
快速：每分鐘可達 11 頁
一般：每分鐘可達 7 頁
最佳：每分鐘可達 1.4 頁

含有彩色圖形的文字列印速度*

草稿：每分鐘可達 13 頁
快速：每分鐘可達 6.9 頁
一般：每分鐘可達 5 頁
最佳：每分鐘可達 1.2 頁
*這些數字是大約值。正確的速度會因系統組態、軟體程式，以及文件複雜程度而有不同。

記憶體

8 MB 內建記憶體

用電量

關閉時最高 1.5 瓦特
非列印時最高 2.5 瓦特
列印時平均 35 瓦特

噪音排放符合 ISO 9296 的標準

最佳模式：

噪音強度，LWAd：5.5 Bels (A)
噪音壓力，LpAm（旁觀位置）：42 dB (A)

快速模式：

噪音強度，LWAd：6.4 Bels (A)
噪音壓力，LpAm（旁觀位置）：50 dB (A)

電源需求

輸入電壓：100 到 240 VAC (± 10%)
輸入頻率：50 到 60 Hz (± 3 Hz)
接受全球交流電線電壓與頻率範圍。

管制模組編號

為管制模組識別之用，此產品指定有一個「管制模組編號」。

如果印表機有 ...	管制模組編號為 ...
並列埠	VCVRA-0105

管制編號不可與行銷名稱（hp deskjet 6120 series）或產品號碼（C8954a）混淆。

regulatory notices

hewlett-packard company

This device complies with part 15 of the FCC Rules. Operation is subject to the following two conditions:

- This device may not cause harmful interference, and
- This device must accept any interference received, including interference that may cause undesired operation.

Pursuant to Part 15.21 of the FCC Rules, any changes or modifications to this equipment not expressly approved by Hewlett-Packard Company may cause harmful interference, and void your authority to operate this equipment. Use of a shielded data cable is required to comply with the Class B limits of Part 15 of the FCC Rules.

For further information, contact:

Hewlett-Packard Company
Manager of Corporate Product Regulations
3000 Hanover Street
Palo Alto, Ca 94304
(650) 857-1501

note

This equipment has been tested and found to comply with the limits for a Class B digital device, pursuant to part 15 of the FCC rules. These limits are designed to provide reasonable protection against harmful interference in a residential installation. This equipment generates, uses, and can radiate radio frequency energy and, if not installed and used in accordance with the instructions, can cause harmful interference to radio communications. However, there is no guarantee that interference will not occur in a particular installation. If this equipment does cause harmful interference to radio or television reception, which can be determined by turning the equipment off and on, the user is encouraged to try to correct the interference by one or more of the following measures:

- Reorient or relocate the receiving antenna.
- Increase the separation between the equipment and the receiver.
- Connect the equipment into an outlet on a circuit different from that to which the receiver is connected.
- Consult the dealer or an experienced radio/TV technician for help.

LED indicator statement

The display LEDs meet the requirements of EN 60825-1.

사용자 안내문 (B급 기기)

이 기기는 비업무용으로 전자파장애검정을 받은 기기로서, 주거지역에서는 물론 모든 지역에서 사용할 수 있습니다.



Printed on minimum 50% recycled fiber and 30% postconsumer waste.

© Copyright 2002
Hewlett-Packard Company



* C 8 9 5 4 - 9 0 0 2 3 *

CXXX-XXXX

Printed in [country] 09/2002