

# Kablosuz ve Kablolu Ađ Bađlantısı



---

# HP all-in-one Ağ Kılavuzu

© 2004 Telif Hakkı Hewlett-Packard Development Company, LP

Buradaki bilgiler önceden haber verilmeksizin değiştirilebilir.

Önceden yazılı izin alınmaksızın çoğaltılması, alıntı yapılması ve çevrilmesi, telif hakkı yasalarının izin verdiği durumlar dışında yasaktır.

Bu üründe, ABD Patent 4,558,302 lisansını taşıyan LZW'yi içeren, Adobe'nin PDF teknolojisi kullanılmıştır.



Adobe ve Acrobat logoları, Adobe Systems Incorporated'in Birleşik Devletler'de ve/veya başka ülkelerde ya tescilli ticari markaları ya da ticari markalarıdır.

Kısmi Telif Hakkı © 1989-2003 Palomar Software Inc. HP Officejet 5500 Series, Palomar Software, Inc. www.palomar.com'dan lisansı alınmış yazıcı sürücüsü teknolojisini içerir.

Bu üründe OpenSSL Toolkit'te kullanılmak üzere OpenSSL Project tarafından geliştirilmiş yazılım bulunmaktadır. (<http://www.openssl.org/>)

Telif Hakkı © 1999-2003 Apple Computer, Inc.

Apple, Apple logosu, Mac, Mac logosu, Macintosh, ve Mac OS, A.B.D'de ve diğer ülkelerde Apple Computer, Inc.'in ticari markalarıdır.

Yayın no: Q3462-90212

Birinci basım: Temmuz 2004

Windows®, Windows NT®, Windows ME®, Windows XP®, ve Windows 2000® Microsoft Corporation'un A.B.D'de tescilli ticari markalarıdır.

Intel® ve Pentium®, Intel Corporation'un tescilli ticari markalarıdır.

## **bildirim**

HP ürünleriyle ve hizmetleriyle ilgili tüm garantiler, bu ürünlerle ve hizmetlerle birlikte gelen hızlı garanti bildirimlerinde belirtilir. Burada yer verilen hiçbir bildirim ek bir garanti oluşturduğu düşünülmemelidir. HP, burada yer alan teknik hatalardan

veya yazım hatalarından veya eksikliklerden sorumlu tutulamaz.

Hewlett-Packard Company, bu belgenin veya telif ettiği programın yerleştirilmesi, performansı ya da kullanımı ile ilgili ya da bunlardan doğan hiçbir rastlantısal veya dolaylı zarar için yükümlü olamaz.

**Not:** Düzenleyici bilgiler, bu rehberin teknik bilgiler bölümünde bulunabilir.



Birçok yerde, aşağıdaki belgelerin kopyalanması yasal değildir. Emin olmadığınızda, önce bir yasal temsilci aracılığıyla kontrol edin.

- Resmi belgeler:
  - Pasaportlar
  - İltica belgeleri
  - Hizmet belgeleri
  - Kimlik rozetleri, kartları veya rütbe işaretleri
- Resmi damgalar:
  - Posta damgaları
  - Besin damgaları
- Devlet kurumlarından çekilen çekler ya da ödeme emirleri
- Kağıt para, seyahat çekleri veya posta havaaleleri
- Mevduat sertifikaları
- Telif hakkı olan çalışmalar

## **güvenlik bilgileri**



**Uyarı** Yangın ya da elektrik çarpması riskini önlemek için, bu ürünü yağmura ya da neme maruz bırakmayın.

Yangın ya da elektrik çarpması riskini azaltmak için, bu ürünü kullanırken her zaman temel güvenlik önlemlerine uyun.



**Uyarı** Potansiyel elektrik çarpması riski

- 1 Kurulum posterindeki tüm yönergeleri okuyun ve anlayın.
- 2 Aygıtı bir güç kaynağına bağlarken sadece topraklı elektrik prizi kullanın. Prizin topraklı olup olmadığını bilmiyorsanız, bir elektrikçi aracılığıyla kontrol edin.

- 3 Ürünün üzerinde yazan tüm uyarılara ve yönergelere uyun.
- 4 Bu ürünü, temizlemeden önce, prizlerden çıkartın.
- 5 Bu ürünü suya yakın bir yerde ya da ıslak olduğunuzda yerleştirmeyin ya da kullanmayın.
- 6 Ürünü sağlam ve sabit bir yüzeye üzerine güvenli bir biçimde yerleştirin.
- 7 Ürünü, kimsenin kablosuna basmayacağı ya da kabloya takılmayacağı ve kablounun hasar görmeyeceği korunaklı bir yere yerleştirin.
- 8 Ürün normal olarak çalışmazsa, ekrandaki Sorun Giderme Yardım'a bakın.
- 9 İçinde kullanıcı tarafından onarılabilecek parça yoktur. Servis için yetkili servis personeline başvurun.
- 10 İyi havalandırılan bir alanda kullanın.

# İçindekiler

<b>1</b>	<b>Başlayın</b>	<b>3</b>
	Ağ türü seçme	3
	Bağlantı türü seçme	3
	Ağ yönetim araçlarını kullanma	4
	USB bağlantısından ağ bağlantısına geçme	4
	Diğer bilgisayarları bağlama	5
	HP desteği alma	5
<b>2</b>	<b>Önerilen bir kablosuz ağ seçme</b>	<b>7</b>
	Kablosuz bağlantı ağları	7
<b>3</b>	<b>Önerilen bir kablosuz Ethernet ağı seçme</b>	<b>11</b>
	DSL veya kablolu Internet erişimi olan kablolu bir ağa Ethernet bağlantısı	11
	Modem Internet erişimi olan kablolu bir ağa Ethernet bağlantısı	12
	Internet erişimi olmayan kablolu bir ağa Ethernet bağlantısı	13
	Kablosuz bir ağa Ethernet bağlantısı	13
<b>4</b>	<b>Erişim noktası olan kablosuz bir ağa bağlama</b>	<b>15</b>
	Neye gereksiniminiz var	15
	Aygıtınızı ağa bağlama	16
<b>5</b>	<b>Erişim noktası olmadan kablosuz bir ağa bağlama</b>	<b>19</b>
	Neye gereksiniminiz var	19
	Bilgisayarınızı hazırlama	19
	Ağ profili oluşturma	20
	Kablosuz Kurulum Sihirbazı'nı kullanarak ağa bağlanın	23
<b>6</b>	<b>Ethernet kablo ile bağlanma</b>	<b>25</b>
	Neye gereksiniminiz var	25
	HP all-in-one aygıtınızı bağlayın	26
<b>7</b>	<b>Yazılımı yükleme</b>	<b>27</b>
	Windows için	27
	Macintosh için	28
<b>8</b>	<b>Ağınızı yönetme</b>	<b>29</b>
	HP all-in-one kontrol panelini kullanın	29
	Yerleşik Web Sunucusu'nu kullanma	31
<b>9</b>	<b>Ağla ilgili sorunları giderme</b>	<b>35</b>
	Kablosuz kurulum sihirbazı sorunlarını giderme	35
	Kablosuz ağ ayarları sorunlarını giderme	37
	Kablosuz algılama sorunlarını giderme	40
	Kablolu ağ ayarları sorunlarını giderme	45
	Ortak Internet Dosya Sistemi sorun gidermesi	48
<b>a</b>	<b>Yapılandırma sayfası tanımları</b>	<b>51</b>
	Genel ağ ayarları	51
	Kablosuz ağ ayarları	53
	Çeşitli	55
<b>b</b>	<b>Sözlük</b>	<b>57</b>
	Dizin	59



# 1 Başlayın

Bu kılavuz HP all-in-one aygıtınızla birlikte verilen basılı Kurulum Kılavuzu ile Kullanım Kılavuzu'ndaki bilgileri tamamlar. Kılavuzda aygıtın yapılandırılması ve bağlanması da dahil HP all-in-one aygıtınızın ağ içerisinde nasıl kurulacağı ile yazılımın yüklenmesi anlatılmaktadır. Ayrıca önerilen ağlara örnekler, ağ yönetimi bilgileri ve sorun giderme ipuçları da verilmektedir.

HP all-in-one aygıtınızın ağa bağlanmasıyla HP all-in-one aygıtını ve tüm özelliklerini ağınızdaki tüm bilgisayarlarla paylaşmış olursunuz. Ancak ağa bağlamaya niyetiniz yoksa ve onun yerine doğrudan USB bağlantısı yapmak istiyorsanız, Kurulum Kılavuzu'na bakın.

Bu bölümü aşağıdaki konular hakkında bilgi edinmek için kullanın:

- Ağ türü seçme
- Bağlantı türü seçme
- Ağ yönetim araçlarını kullanma
- USB bağlantısından ağ bağlantısına geçme
- Diğer bilgisayarları bağlama
- HP desteği alma

**Not** Bu kılavuzda kullanılan terimlerin tanımları için bkz. [Sözlük](#).

## Ağ türü seçme

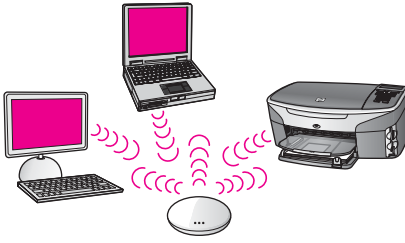
HP all-in-one aygıtınızın ağa nasıl bağlanacağını sahip olduğunuz veya kurmayı planladığınız ağ türü belirler. Çalışan bir ağınız varsa ve kullanmak istediğiniz bağlantı türünü biliyorsanız, bir sonraki bölüme geçip bağlantı türünü seçebilirsiniz. Ancak ağınızın kurulumu ilgili fikir almak için lütfen bkz. [Önerilen bir kablosuz ağ seçme](#) ve [Önerilen bir kablosuz Ethernet ağı seçme](#).

## Bağlantı türü seçme

HP all-in-one aygıtınızla kullanabileceğiniz iki çeşit kablosuz ağ bağlantısı ile bir de Ethernet (kablolu) ağ bağlantısı türü vardır. Her birinin kısa bir tanımı aşağıda yer almaktadır.

### Erişim noktalı kablosuz bağlantı (infrastructure)

Infrastructure kablosuz ağ, HP all-in-one aygıtınızın için güvenli ve esnek bir bağlantı sağlayan ve kablosuz yönlendirici olarak da bilinen bir **erişim noktası** kullanır. Bilgi için bkz. [Erişim noktası olan kablosuz bir ağa bağlama](#).



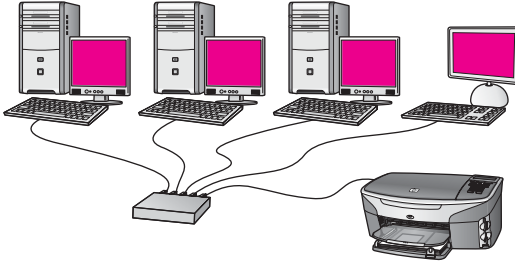
### Erişim noktasız kablosuz bağlantı (ad hoc)

Ad hoc ağı, erişim noktası olmayan basit bir kablosuz ağıdır. Bilgi için bkz. [Erişim noktası olmadan kablosuz bir ağa bağlama](#).



### Kablolu bağlantı (Ethernet)

Geleneksel kablolu ağda, bilgisayarları ve aygıtları bir yönlendirici veya anahtar üstünden birbirine bağlamak için Ethernet kabloları kullanılır. Ethernet ağı hızlı, güvenilir ve güvenlidir. Bilgi için bkz. [Ethernet kablo ile bağlanma](#).



## Ağ yönetim araçlarını kullanma

HP all-in-one yönetim araçlarını kullanma hakkında daha fazla bilgi almak için bkz. [Ağınızı yönetme](#).

## USB bağlantısından ağ bağlantısına geçme

HP all-in-one aygıtınızı ilk önce USB bağlantısıyla kurarsanız, daha sonradan ağ bağlantısına geçebilirsiniz.

### USB bağlantısından ağ bağlantısına geçmek için

- 1 HP all-in-one aygıtınızın arkasındaki USB bağlantısını çıkarın.

- 2 HP all-in-one aygıtınızı Erişim noktası olan kablosuz bir ağa bağlama, Erişim noktası olmadan kablosuz bir ağa bağlama, veya Ethernet kablo ile bağlanma bölümünde anlatıldığı gibi bağlayın.
- 3 Yazılımı [Yazılımı yükleme](#) bölümünde anlatıldığı gibi bağlayın.
- 4 Yükleme tamamlandığında, bilgisayarınızdaki yazıcı simgelerine erişmek için aşağıdaki ilgili adımı izleyin:
  - **Windows XP** için: **Yazıcılar ve Faks**lar klasörünü açın.
  - **Windows 9.x veya Windows 2000** için: **Yazıcılar** klasörünü açın.
  - **Macintosh OS X** için: **Utilities** (Yardımcı Programlar) listesinde **Printer Setup Utility** (Yazıcı Ayarları Yardımcı Programı'nı) açın.
- 5 HP all-in-one aygıtınız için USB yazıcı simgesinin olup olmadığına bakın. Varsa, silin.

## Diğer bilgisayarları bağlama

HP all-in-one aygıtınızı önerilen ağlardan birine bağlıysa, HP All-in-One aygıtınızı ağdaki diğer bilgisayarlarla paylaşabilirsiniz. HP all-in-one yazılımını, diğer tüm bilgisayarlara [Yazılımı yükleme](#) bölümünde anlatıldığı gibi yükleyin. Yükleme sırasında yazılım geçerli ağın SSID'sini (ağ adını) tespit eder. HP all-in-one aygıtınızı ağda bir kez kurduktan sonra, diğer bilgisayarları eklerken yeniden yapılandırmanız gerekmez.

## HP desteği alma

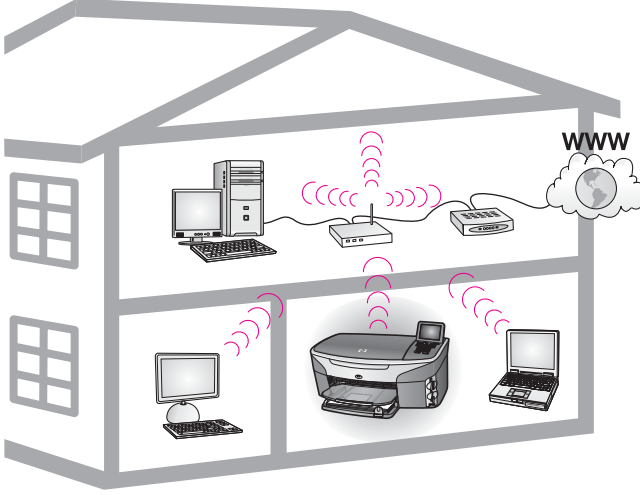
HP müşteri desteği alma hakkında daha fazla bilgi için HP all-in-one aygıtınızla birlikte verilen basılı Kullanım Kılavuzu'na bakın.





## 2 Önerilen bir kablosuz ağ seçme

Bu bölümü elinizdeki veya kurmak istediğiniz kablosuz ağın türünü belirlemede yardımcı olması için kullanın. Bu bölümde gösterilen tüm ağlar, ağ elemanlarını bağlamakta kablosuz bir erişim noktası kullanır. Bu şekilde bağlanan bir ağa **infrastructure** ağı denir.



### Kablosuz infrastructure ağı

HP all-in-one ile aygıtınız arasında, kablosuz bir erişim noktası kullanmadan kablosuz bir bağlantı yapmak istiyorsanız, bkz. [Erişim noktası olmadan kablosuz bir ağa bağlama](#). Ethernet (kablolu) ağları için bkz. [Önerilen bir kablosuz Ethernet ağı seçme](#).

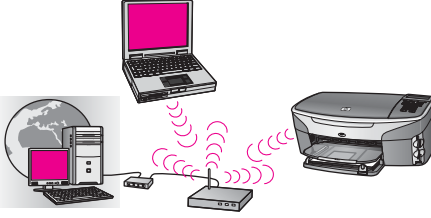
**Not** Burada tanımlanmayan terimlerin tanımları için bkz. [Sözlük](#).

### Kablosuz bağlantı ağları

Ağın diğer faydalarının yanı sıra infrastructure modu ağıyla İnternet bağlantısını da paylaşabilirsiniz. HP all-in-one aygıtınızın HP Instant Share özelliklerini kullanabilmek için geniş bantlı bir İnternet bağlantısı (kablo veya DSL gibi) gerekir. HP Instant Share hakkında daha fazla bilgi için HP all-in-one aygıtınızla birlikte verilen basılı Kullanım Kılavuzu'na bakın.

HP all-in-one aygıtınızı desteklemek üzere aşağıdaki kablosuz LAN (yerel ağ) yapılandırmalarını öneririz.

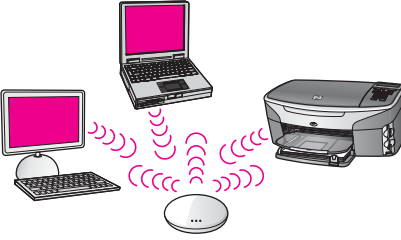
## DSL veya kablolu Internet erişimi olan kablosuz bir ağa kablosuz bağlantı



Kablosuz bir yönlendirici (erişim noktası olarak da bilinir), ağ bağlantılarını yönetir ve Internet erişimi için DSL veya kablo modem kullanılır. Yapılandırmanız buysa, HP all-in-one aygıtınızı infrastructure modunda yönlendiriciye bağlamak için kablosuz kurulum sihirbazını kullanın. Bağlantı yönergeleri için bkz. [Erişim noktası olan kablosuz bir ağa bağlama](#).

Bu yapılandırmayla HP Instant Share ile Internet üzerinden resim paylaşmak da dahil, HP all-in-one aygıtınızın tüm işlevlerine erişebilirsiniz.

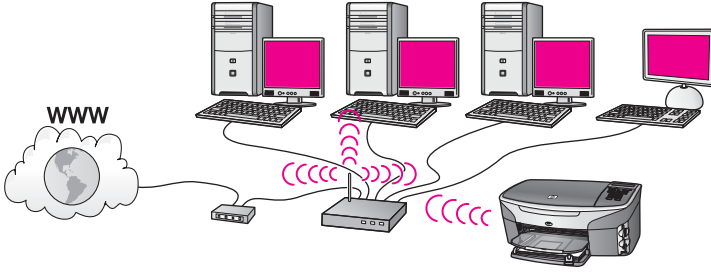
## Internet bağlantısı olmayan bir kablosuz ağa kablosuz bağlantı



Ağ aygıtlarınız arasındaki tüm kablosuz iletişim, bir erişim noktası (ya da baz istasyonu) üzerinden yapılır. Erişim noktası, kablosuz aygıtları bağlayan bir merkezi hub veya ağ geçidi görevini görür. Tüm kablosuz ağ aygıtlarının, kendisini erişim noktasına bağlayan bir adaptörü olmalıdır. Bu ağ yapılandırmasında Internet erişimi yoktur. Bağlantı yönergeleri için bkz. [Erişim noktası olan kablosuz bir ağa bağlama](#).

**Not** HP all-in-one aygıtınızın HP Instant Share özelliklerini kullanabilmek için kablo veya DSL gibi geniş bantlı bir Internet bağlantısına sahip olmanız gerekir. HP Instant Share hakkında daha fazla bilgi için HP all-in-one aygıtınızla birlikte verilen basılı Kullanım Kılavuzu'na bakın.

## Kablolu bir ağı kablosuz bağlantı



Erişim noktanız, kablosuz bir ağı kablolu bir ağı bağlar. Bu modelde, bilgisayarınız kablolu ağı için yapılandırılmıştır ve erişim noktasına Ethernet kablosu ile bağlıdır. HP all-in-one aygıtınız, infrastructure modu için yapılandırılmıştır ve kablosuz adaptörü verileri, erişim noktası üzerinden alıp gönderir. DSL veya kablo modemle İnternet erişimi sağlanabilir. Bağlantı yönergeleri için bkz. [Erişim noktası olan kablosuz bir ağı bağlama](#).



# 3 Önerilen bir kablosuz Ethernet ağı seçme

Bu bölümü elinizdeki veya kurmak istediğiniz Ethernet ağının türünü belirlemekte size yardımcı olması için kullanın. Bu bölümde gösterilen tüm ağlarda, ağ elemanlarını bağlamakta Ethernet yönlendirici gibi bir aygıt kullanılır. Bu şekilde bağlanan bir ağa **infrastructure** ağı denir. Ethernet ağları üstün performans, güvenilirlik ve ağ güvenliği sağlar.

Ethernet ağları, İnternet'e bağlı olabilir ya da olmayabilir. HP all-in-one aygıtınızı İnternet'e bağlı bir Ethernet ağına yerleştirirseniz, HP all-in-one aygıtının IP adresinin Dinamik Anabilgisayar Yapılandırma Protokolü (DHCP) üzerinden dinamik olarak atanması için bir ağ geçidi kullanmanız önerilir. Bir ağ geçidi, bir yönlendirici ya da İnternet Bağlantısı Paylaşımı (ICS) çalıştıran bir Windows bilgisayar olabilir.

Kablosuz ağlar için bkz. [Önerilen bir kablosuz ağ seçme](#).

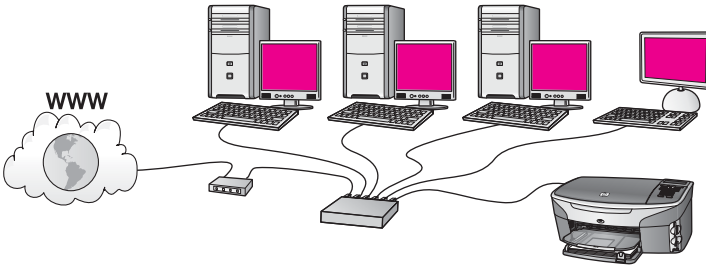
**Not** Burada tanımlanmayan terimlerin tanımları için bkz. [Sözlük](#).

HP all-in-one aygıtınızı desteklemek üzere aşağıdaki kablolu LAN (yerel ağ) yapılandırmalarını öneririz.

## DSL veya kablolu İnternet erişimi olan kablolu bir ağa Ethernet bağlantısı

Ağınızda DSL veya kablolu İnternet erişiminiz varsa, bir yönlendirici veya bir bilgisayarı İnternet ağ geçidi olarak kullanabilirsiniz. DSL veya kabloyla HP Instant Share ile İnternet üzerinden resim paylaşmak da dahil, HP all-in-one aygıtınızın tüm işlevlerine erişebilirsiniz.

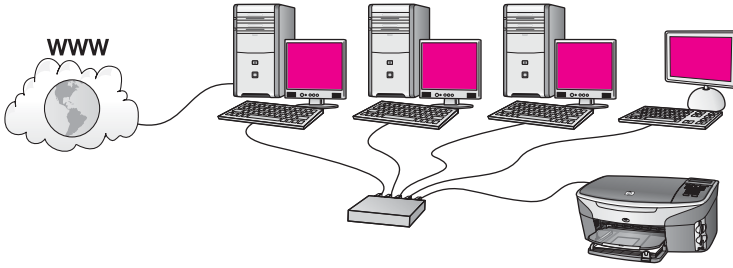
### Yönlendirici ağ geçidi



Bu örnekte yönlendirici, ağ bağlantılarını yönetir ve DSL veya kablo modem İnternet erişimini sağlar. Bu yapılandırmayı kullanıyorsanız, HP all-in-one aygıtınızı Ethernet kablosu ile yönlendiriciye bağlayın.

Bu yapılandırmayla HP Instant Share ile İnternet üzerinden resim paylaşmak da dahil, HP all-in-one aygıtının tüm işlevlerine erişebilirsiniz. . Bağlantı yönergeleri için bkz. [Ethernet kablo ile bağlanma](#).

## Bilgisayar ağı geçidi

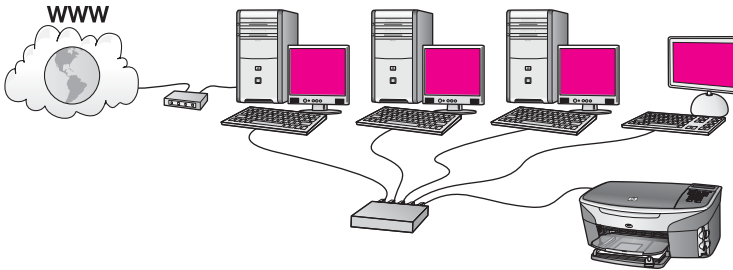


Bu örnekte, ağı aygıtları bir anahtara veya yönlendiriciye bağlıdır. Ağı üzerindeki bir bilgisayar, ağı ve İnternet arasında ağı geçidi görevini görür. Ağı geçidi bilgisayar, ağı bağlantılarını yönetmek ve diğer aygıtlara İnternet bağlantısı sağlamak için, Windows İnternet Bağlantısı Paylaşımı (ICS) yazılımını ya da buna benzer başka bir yazılımı kullanır.

**Not** Ağı geçidi görevini gören bilgisayar kapalı ise, ağı üzerindeki diğer bilgisayarların İnternet bağlantısı olmayacaktır. HP all-in-one aygıtı, İnternet'le ilgili işlevleri desteklemeyecektir.

Bu yapılandırmayı kullanıyorsanız, HP all-in-one aygıtınızı Ethernet kablosu ile anahtara veya yönlendiriciye bağlayın. Bağlantı yönergeleri için bkz. [Ethernet kablo ile bağlanma](#).

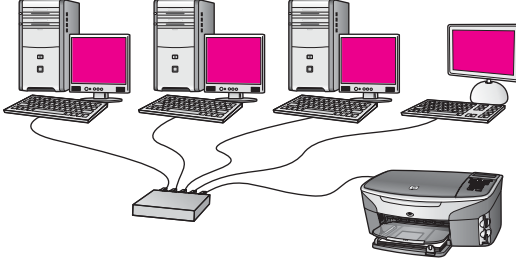
## Modem İnternet erişimi olan kablolu bir ağı Ethernet bağlantısı



Bu örnekte, ağı aygıtları bir anahtara veya yönlendiriciye bağlıdır ve modem (burada soldaki bilgisayara bağlı olarak gösterilmekte) İnternet erişimini sağlamaktadır. Modem, bilgisayara telefon kablosu ve jak kullanılarak bağlıdır. Yalnızca bir bilgisayarın İnternet bağlantısı vardır. Ne HP all-in-one aygıtının ne de ağı üzerindeki diğer bilgisayarların İnternet erişimi yoktur. Bu yapılandırmayı kullanıyorsanız, HP all-in-one aygıtınızı Ethernet kablosu ile anahtara veya yönlendiriciye bağlayın. Bağlantı yönergeleri için bkz. [Ethernet kablo ile bağlanma](#).

**Not** HP all-in-one aygıtınızın HP Instant Share özelliklerini kullanabilmek için kablo veya DSL gibi geniş bantlı bir Internet bağlantısına sahip olmanız gerekir. HP Instant Share hakkında daha fazla bilgi için HP all-in-one aygıtınızla birlikte verilen basılı Kullanım Kılavuzu'na bakın.

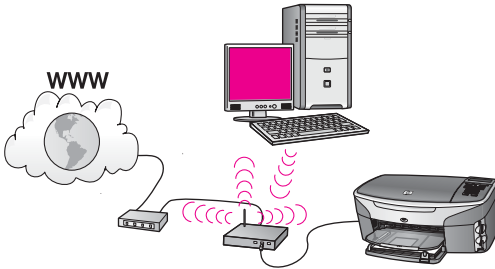
## Internet erişimi olmayan kablolu bir ağa Ethernet bağlantısı



Bu örnekte, ağ aygıtları bir anahtara veya yönlendiriciye bağlıdır ve Internet bağlantısı yoktur. Aygıtlar, IP adreslerin otomatik yapılandırılması anlamına gelen AutoIP'yi kullanırlar. Bu yapılandırmayı kullanıyorsanız, HP all-in-one aygıtınızı Ethernet kablosu ile anahtara veya yönlendiriciye bağlayın. Bağlantı yönergeleri için bkz. [Ethernet kablo ile bağlanma](#).

**Not** HP all-in-one aygıtınızın HP Instant Share özelliklerini kullanabilmek için kablo veya DSL gibi geniş bantlı bir Internet bağlantısına sahip olmanız gerekir. HP Instant Share hakkında daha fazla bilgi için HP all-in-one aygıtınızla birlikte verilen basılı Kullanım Kılavuzu'na bakın.

## Kablosuz bir ağa Ethernet bağlantısı



Erişim noktasınız, kablolu bir aygıtı kablosuz bir ağa bağlar. Bu modelde bilgisayarınız, kablosuz ağ adaptörü kullanarak kablosuz ağ için yapılandırılmıştır ve verileri erişim noktası üzerinden veri alıp gönderir. HP all-in-one aygıtınız kablolu ağ için yapılandırılmıştır ve erişim noktasına bir Ethernet kablosu ile bağlıdır. DSL veya kablo modemle Internet erişimi sağlanabilir. Bağlantı yönergeleri için bkz. [Ethernet kablo ile bağlanma](#).



**Not** Bu yapılandırmada, İnternet bağlantısını Ethernet kablosu kullanarak doğrudan erişim noktası üzerinden yapmanızı öneririz.

# 4 Erişim noktası olan kablosuz bir ağa bağlama

Bu bölümü, HP all-in-one aygıtınızı diğer ağ elemanlarına kablosuz (802.11b veya g) bir **erişim noktası** kullanarak bağlamak istiyorsanız, okuyun. Ağ elemanları bir erişim noktası üzerinden bağlı olduğunda buna **infrastructure modu** denir.

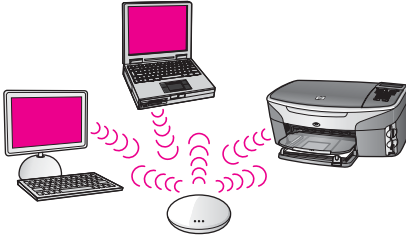
Erişim noktası kullanmanın avantajları arasında şunlar vardır:

- ileri ağ güvenliği
- arttırılmış güvenilirlik
- ağ esnekliği
- dah iyi performans, özellikle 802.11 g modunda

Erişim noktası kullanarak kablosuz bir ağ kurma yolları hakkında fikirler almak için bkz. [Kablosuz bağlantı ağları](#).

Erişim noktası olmayan bir kablosuz kurulum için bkz. [Erişim noktası olmadan kablosuz bir ağa bağlama](#).

**Not** Burada tanımlanmayan terimlerin tanımları için bkz. [Sözlük](#).



HP all-in-one aygıtınızı bilgisayara bağlamaya başlamadan önce gereksinimlerinizi öğrenmek için sonraki kısma bakın. HP all-in-one aygıtınızı bilgisayara bağladıktan sonra [Yazılımı yükleme](#) bölümünde anlatıldığı biçimde yazılımınızı yüklemeniz gerekir.

## Neye gereksininiz var

HP all-in-one aygıtınızı kablosuz bir ağa bağlamak için aşağıdakilere ihtiyacınız vardır:

- Kablosuz erişim noktası olan kablosuz 802.11b veya g ağ. Macintosh sahibiyse, Apple AirPort adında yapılandırması kolay bir erişim noktası satmaktadır. AirPort, bir Macintosh'a bağlı olmalıdır ama ister PC ister Macintosh tabanlı olsun, 802.11b uyumlu tüm kablosuz ağ kartından sinyal alır.
- Kablosuz ağ desteği veya ağ arabirimi kartı (NIC) olan masaüstü veya dizüstü bir bilgisayar. Bilgisayarınızdan erişim noktasına bağlantı için Ethernet (kablolu) veya kablosuz bağlantı kullanabilirsiniz. Macintosh için kablosuz ağ desteği genellikle AirPort kartıyla sunulur. Apple bilgisayarın çoğunda yerleşik bir Ethernet (kablolu

ağ) bağlantı noktası bulunur. Kablolu bağlantı için verileden daha uzun bir Ethernet kablosu satın almanız gerekebilir.

- Geniş bant Internet erişimi (önerilen). HP all-in-one aygıtınızı Internet erişimi olan kablosuz bir ağa bağlarsanız, Dinamik Anabilgisayar Yapılandırma Protokolü (DHCP) kullanan kablosuz bir yönlendirici (erişim noktası veya baz istasyonu) kullanmanızı öneririz.

Geniş Bant Internet erişimi sadece HP Instant Share özelliğine doğrudan aygıttan erişmek istiyorsanız gereklidir. HP Instant Share hakkında daha fazla bilgi için HP all-in-one aygıtınızla birlikte verilen basılı Kullanım Kılavuzu'na bakın.

## Aygıtınızı ağa bağlama

- 1 Erişim noktasınızla ilgili aşağıdaki bilgileri bir yere not edin:

- Ağ Adı (SSID olarak da bilinir)
- WEP Anahtarı, WPA Parolası veya Anahtarı (gerekliyse)

Bu bilgileri nerede bulacağınızı bilmiyorsanız, bilgisayarınızla birlikte verilen belgelere bakın. Bu bilgileri erişim noktanızın Yerleşik Web Sunucusu'nda bulabilirsiniz.

**Not** Macintosh kullanıcıları için: Ağ Apple AirPort Baz İstasyonu ile kurulmuşsa ve bu ağa erişmek için parola yerine WEP HEX veya WEP ASCII kullanıyorsanız, eşdeğerli WEP anahtarına gereksininiz vardır. Ağ yöneticiniz AirPort Admin yardımcı programını çalıştırarak eşdeğerli WEP anahtarını elde edebilir.

- 2 HP all-in-one aygıtınızın kontrol panelinde **Ayarlar** düğmesine basın.
- 3 **8'e** ve ardından **4'e** basın.

Bu, **Ağ** menüsü görüntüler ve ardından **Kablosuz Kurulum Sihirbazı**'nı seçer. Kurulum sihirbazı bağlanılabilecek ağları arar ve algılanan ağ adlarının (SSID'lerin) listesini görüntüler. Listesinde önce infrastructure ağlar belirir. Sinyali en kuvvetli ağ en yukarıda, en zayıf ağ da en altta belirir.

- 4 1. adımda not ettiğiniz ağ adını vurgulamak için **▼** düğmesine ve ardından **OK** düğmesine basın.

Kendi ağ adınızı listede göremiyorsanız, şunları yapın:

- a **Yeni Ağ Adı (SSID) Gir**'i seçin. Gerekliyse vurgulamak için **▼** düğmesini kullanın ve sonra da **OK** düğmesine basın.

Görsel klavye belirir.

- b SSID'yi girin. Görsel klavyedeki harf veya rakamlardan birini vurgulamak için HP all-in-one aygıtının kontrol panelindeki ok düğmelerini kullanın ve ardından seçmek için **OK** düğmesine basın.

Görsel klavyenin kullanımı hakkında daha fazla bilgi için HP all-in-one aygıtınızla birlikte verilen basılı Kullanım Kılavuzu'na bakın.

**Not** Büyük ve küçük harflerinin **tam aynısını** girin. Aksi halde kablosuz bağlantıda sorun çıkar.

- c Yeni SSID'yi girmeyi tamamladığınızda, görsel klavyede **Bitti**'yi vurgulamak için bir ok düğmelerini kullanın ve sonra da **OK** düğmesine basın.
- d Infrastructure modunu seçmek için **1'e** basın.

e WEP şifrelemesini seçmek için **2**'ye basın.

YA DA

WPA şifrelemesini seçmek için **3**'e basın.

- 5 Sorulursa WPA veya WEP anahtarınızı girin. Görsel klavyedeki harf veya rakamlardan birini vurgulamak için ok düğmelerini kullanın ve ardından seçmek için **OK** düğmesine basın.

**Not** Büyük ve küçük harflerinin **tam aynısını** girin. Aksi halde kablosuz bağlantıda sorun çıkar.

Geçersiz WPA veya WEP anahtarını girdiğinizi söyleyen bir mesaj çıkarsa, yeni ağınız için girdiğiniz anahtarı kontrol edip anahtarı yeniden girin.

- 6 WPA veya WEP anahtarını girmeyi tamamladığınızda, görsel klavyede **Bitti**'yi vurgulamak için bir ok düğmelerini kullanın ve sonra da **OK** düğmesine basın.

- 7 Onaylamak için **OK** düğmesine basın.

HP all-in-one ağa bağlanmayı dener. Bağlantı yapılamazsa, doğru anahtarın girilmesi için istemleri izleyin ve yeniden deneyin. Ayrıca bkz. [Ağla ilgili sorunları giderme](#).

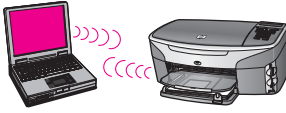
- 8 HP all-in-one aygıtı sorunsuz olarak ağa bağlandığında yazılım yüklemek için bilgisayarınıza gidin. Bkz. [Yazılımı yükleme](#).



## 5 Erişim noktası olmadan kablosuz bir ağa bağlama

HP all-in-one aygıtınızı, erişim noktası kullanmadan kablosuz bir ağ üzerindeki bir bilgisayara bağlamak isterseniz bu bölümü kullanın. Buna bazen **eşdüzeyde** veya **ad hoc** ağ da denir. Macintosh ağlarında buna **bilgisayardan bilgisayara** ağ denir.

**Not** Erişim noktası yoksa bu tür bir bağlantı vardır. Ancak daha az esnekliği vardır, ağ güvenliği daha düşüktür ve ağ performansı erişim noktası olanlardan daha yavaştır. Ayrıca, muhtemelen paylaşılan geniş bant erişiminiz (kablo veya DSL gibi) olmayacağından, HP all-in-one aygıtınızın HP Instant Share özelliğini kullanamayacaksınız. HP all-in-one aygıtınızı erişim noktası kullanarak bağlama hakkında bilgi için bkz. [Erişim noktası olan kablosuz bir ağa bağlama](#).



HP all-in-one aygıtınızı bilgisayarınıza bağlamak üzere gerekenleri öğrenmek için sonraki kısma bakın. Sonra, aşağıdakileri yapmak için diğer bölümlerdeki adımları izleyin:

- bilgisayarınızın hazırlanması
- bilgisayarınızda kablosuz bir ağ profilinin oluşturulması
- HP all-in-one aygıtının kablosuz bir ağa bağlanması

İşiniz bittiğinde yazılımı [Yazılımı yükleme](#) bölümünde anlatıldığı gibi kurun.

**Not** Burada tanımlanmayan terimlerin tanımları için bkz. [Sözlük](#).

### Neye gereksiniminiz var

Kablosuz ağ adaptörü olan bir bilgisayar. Macintosh için AirPort kartınızın olması gerekir.

### Bilgisayarınızı hazırlama

İşletim sisteminiz için aşağıdaki yönergelere bakın.

## Windows için

Aşağıdakileri yaptığınızdan emin olun:

- Dahili XP güvenlik duvarı veya diğer güvenlik duvarı uygulamaları ve virüs algılama yazılımları dahil olmak üzere bilgisayarınızda çalışan tüm uygulamalardan çıkın.
- İnternet bağlantınızı devre dışı bırakın. Kablo veya DSL varsa, bilgisayarın arkasından Ethernet kablosunu çıkarın. Çevirmeli bağlantınız varsa, telefon kablosunu çıkarın.
- Kablosuz bağlantınız dışındaki tüm yerel ağ bağlantılarını devre dışı bırakın (Ethernet dahil). Ayrıca, tüm IEEE 1394 (Firewire, i.LINK veya Lynx gibi) - Ethernet bağlantılarını devre dışı bırakın.

Windows XP için:

- **Windows Başlat** düğmesini tıklatın, **Denetim Masası**'nı tıklatın ve sonra **Ağ Bağlantıları**'nı çift tıklatın.
- Her **Yerel Ağ Bağlantısı**'nı sağ tıklatın ve sonra **Devre Dışı Bırak**'ı tıklatın. Açılır menüde **Etkinleştir**'i görürseniz, **Yerel Ağ Bağlantısı** zaten devre dışıdır.

## Macintosh için

Bilgisayarınızda çalışmakta olan tüm uygulamalardan çıkın.

## Ağ profili oluşturma

İşletim sisteminiz için aşağıdaki yönergelere bakın.

### Windows XP ve Mac OS X dışındaki işletim sistemleri için

Windows XP veya Mac OS X dışında bir işletim sisteminiz varsa, kablosuz yerel ağ kartı için olan yapılandırma programını kullanmanızı öneririz. Kablosuz yerel ağ kartınız için olan yapılandırma programını bulmak için bilgisayarınızın programlar listesine bakın.

Yerel ağ kartı programını kullanarak aşağıdaki değerlerin olduğu bir ağ profili oluşturun:

- **Ağ adı (SSID)** Benim ağım
- **İletişim modu:** Ad Hoc
- **Şifreleme:** etkin

**Not** Kendi ağınız için isminizin baş harfleri gibi buradaki örnekte gösterilenden başka bir ad kullanabilirsiniz. Sadece ağ adının büyük/küçük harf duyarlı olduğunu unutmayın. Bu nedenle hangi harflerin büyük, hangi harflerin küçük olduğunu hatırlamalısınız.

### Windows XP için

HP all-in-one aygıtınız, **hpsetup** adlı bir ağ profili yapılandırılmış olarak verilir. Ancak, güvenlik ve gizlilik amacıyla bilgisayarınızda burada anlatıldığı gibi yeni bir ağ profili oluşturmanızı ve sonra yeni ağı algılaması için (ilk bölümde anlatıldığı gibi) Kablosuz Kurulum Sihirbazı'nı kullanmanızı öneririz.

- 1 Önceki **Bilgisayarınızı hazırlama** bölümündeki yönergelerin tümünü izlediğinizden emin olun.

- 2 **Denetim Masası'nda Ağ Bağlantıları'nı** çift tıklayın.
- 3 **Ağ Bağlantıları** penceresinde **Kablosuz Ağ Bağlantıları'nı** sağ tıklayın. Açılır menüde **Etkinleştir'i** görüyorsanız bunu seçin. Aksi halde, menüde **Devre Dışı Bırak'ı** görüyorsanız, kablosuz bağlantı zaten etkindir.
- 4 **Kablosuz Ağ Bağlantısı** simgesini sağ tıklayın ve sonra **Özellikler'i** tıklayın.
- 5 **Kablosuz Ağlar** sekmesini tıklayın.
- 6 **Kablosuz ağ ayarlarımı yapılandırmak için Windows'u kullan** işaret kutusunu seçin.
- 7 **Ekle'yi** tıklayın ve ardından şunları yapın:
  - a **Ağ adı (SSID)** kutusuna **Benim ağım** (veya isminizin baş harfleri gibi anlamlı bir şey) yazın.
 

**Not** **Benim ağım'daki B'nin** büyük harf, diğerlerinin de küçük harf olduğuna dikkat edin. SSID'yi daha sonra Kablosuz Kurulum Sihirbazı'na girmeniz gerektiğinde bunu hatırlamanız önemlidir.
  - b **Ağ Doğrulaması** listesi varsa, **Aç'ı** seçin. Aksi takdirde, sonraki adıma geçin.
  - c **Veri şifreleme** listesinden **WEP'i** seçin.
 

**Not** WEP anahtarı kullanmayan bir ağ oluşturmak mümkündür. Ancak, ağınızın güvenliği için WEP anahtarı kullanmanızı öneririz.
  - d **Anahtar otomatik olarak bana verildi'nin** yanındaki işaret kutusunun **seçilmemiş** olduğundan emin olun. Seçiliyse, silmek için tıklayın.
  - e **Ağ anahtarı** kutusuna **tam olarak** 5 veya **tam olarak** 13 alfanümerik (ASCII) karakterden oluşan bir WEP anahtarı yazın. Örneğin, 5 karakter girerseniz bu **ABCDE** veya **12345** olabilir. 13 karakter girerseniz de bu **ABCDEF1234567** olabilir.
 

Alternatif olarak WEP anahtarı için 16'lık düzende karakterler de kullanabilirsiniz. 16'lık düzendeki bir WEP anahtarının 40 bit şifreleme için 10 karakterden, 128 bit şifreleme için 26 karakterden oluşması gerekir. ASCII ve 16'lık düzen tanımlamaları için bkz. [Sözlük](#).
  - f **Ağ anahtarını onayla** kutusuna, önceki adımda yazdığınız WEP anahtarının aynısını yazın.
  - g Büyük ve küçük harfler dahil olmak üzere WEP anahtarını tam olarak daha önce yazdığınız şekilde yazın.
 

**Not** Büyük ve küçük harfleri tam olarak hatırlamanız gerekir. WEP anahtarını HP all-in-one aygıtına yanlış girerseniz kablosuz bağlantısı yapılamaz.
  - h **Bu bir bilgisayardan bilgisayara (ad hoc) ağdır; kablosuz erişim noktaları kullanılmaz** işaret kutusunu seçin.
  - i **Kablosuz ağ özellikleri** penceresini kapatmak için **OK** düğmesini tıklayın, sonra **OK** düğmesini bir daha tıklayın.
  - j **Kablosuz Ağ Bağlantısı Özellikleri** penceresini kapatmak için tekrar **OK** düğmesini tıklayın.
- 8 HP all-in-one aygıtınıza gidin ve HP all-in-one aygıtınızı kablosuz ağa bağlamak için Kablosuz Kurulum Sihirbazı'nı kullanın. Bkz. [Kablosuz Kurulum Sihirbazı'nı](#) kullanarak ağa bağlanın..



## Mac OS X için

HP all-in-one aygıtınız, **hpsetup** adlı bir ağ profili yapılandırılmış olarak verilir. Ancak, güvenlik ve gizlilik amacıyla Macintosh'unuzda burada anlatıldığı gibi yeni bir ağ profili oluşturmanızı ve sonra yeni ağı algılaması için (ilk bölümde anlatıldığı gibi) Kablosuz Kurulum Sihirbazı'nı kullanmanızı öneririz.

### Mac OS X'da yeni bir ağ profili oluşturmak için

- 1 AirPort'un açık olduğundan emin olun.



#### AirPort simgesi

Bunu kontrol etmek için ekranın sağ üst bölümündeki AirPort simgesini tıklayın.

**AirPort'u Aç** kullanılabilirse, AirPort'u açmak için bunu seçin.

AirPort simgesi yoksa şunları yapın:

- a **Ağ Tercihleri** ekranında **AirPort Panel'i**ni seçin.
  - b **Bilgisayarın ağlar oluşturmasına izin ver'i** etkinleştirin.
  - c **Menü çubuğunda AirPort durumunu göster'i** etkinleştirin.
- 2 **AirPort** simgesini tıklayın.
  - 3 **Ağ Oluştur...**'u seçin.
  - 4 **Bilgisayardan Bilgisayara** iletişim kutusunda **Adı** kutusunu işaretleyin ve yeni bir ağ adı girin.  
Örneğin, **Benim ağım** (veya isminizin baş harfleri gibi daha anlamlı bir şey) yazabilirsiniz.

**Not** **Benim ağım**'daki **B**'nin büyük harf, diğerlerinin de küçük harf olduğuna dikkat edin. SSID'yi daha sonra Kablosuz Kurulum Sihirbazı'na girmeniz gerektiğinde bunu hatırlamanız önemlidir.

- 5 **Kanal** kutusunda varsayılan **Otomatik** ayarını kullanın.
- 6 **Seçenekleri Göster'i** tıklayın.
- 7 Güvenlik nedeniyle şifrelemeyi etkinleştirmek için **Şifreleme** işaret kutusunu seçin.
- 8 **Parola** kutusuna **tam olarak 5** veya **tam olarak 13** alfanümerik (ASCII) karakterden oluşan bir parola yazın. Örneğin, 5 karakter girerseniz bu **ABCDE** veya **12345** olabilir. 13 karakter girerseniz de bu **ABCDEF1234567** olabilir. Alternatif olarak parola için 16'lık düzende karakterler de kullanabilirsiniz. 16'lık düzendeki bir parolanın 40 bit şifreleme için 10 karakterden, 128 bit şifreleme için 26 karakterden oluşması gerekir. ASCII ve 16'lık düzen tanımlamaları için bkz. [Sözlük](#).
- 9 **Onay** kutusuna aynı parolayı yazın.
- 10 HP all-in-one aygıtınızda **WEP anahtarı** denilen parolanızı yazın. Kablosuz Kurulum Sihirbazı'nı kullandığınızda WEP anahtarını kullanmanız gerekecektir.
- 11 **OK** düğmesini tıklayın.
- 12 HP all-in-one aygıtınıza gidin ve HP all-in-one aygıtınızı kablosuz ağa bağlamak için Kablosuz Kurulum Sihirbazı'nı kullanın. Bkz. [Kablosuz Kurulum Sihirbazı'nı kullanarak ağa bağlanın..](#)

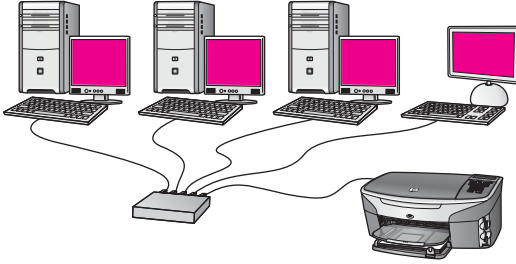
## Kablosuz Kurulum Sihirbazı'nı kullanarak ağa bağlanın.

- 1 HP all-in-one aygıtınızın kontrol panelinde **Ayarlar** düğmesine basın.
- 2 **8**'e ve ardından **4**'e basın.  
Bu, **Ağ** menüsü görüntüler ve ardından **Kablosuz Kurulum Sihirbazı**'nı seçer. Kurulum sihirbazı bağlanılabilecek ağları arar ve algılanan ağ adlarının (SSID'lerin) listesini görüntüler.
- 3 Renkli grafik ekranda, bilgisayarınızda oluşturduğunuz ağ adını arayın (örneğin, Benim ağım).
- 4 Ağ adını vurgulamak için ok tuşlarını kullanın ve sonra **OK** düğmesine basın. Ağ adınızı bulup seçtiyseniz 5. adıma geçin. Ancak ağ adınızı listede **görmüyorsanız** aşağıdakileri yapın:
  - a **Yeni Ağ Adı (SSID) Gir**'i seçin.  
Görsel klavye belirir.
  - b SSID'yi girin. Görsel klavyedeki harf veya rakamlardan birini vurgulamak için HP all-in-one aygıtının kontrol panelindeki ok düğmelerini kullanın ve ardından seçmek için **OK** düğmesine basın.  
Görsel klavyenin kullanımı hakkında daha fazla bilgi için HP all-in-one aygıtınızla birlikte verilen basılı Kullanım Kılavuzu'na bakın.  
**Not** Büyük ve küçük harflerinin **tam aynısını** girin. Aksi halde kablosuz bağlantıda sorun çıkar.
  - c Yeni SSID'yi girmeyi tamamladığınızda, görsel klavyede **Bitti**'yi vurgulamak için bir ok düğmelerini kullanın ve sonra da **OK** düğmesine basın.
  - d Ad hoc modunu seçmek için **2**'ye basın.
  - e **Evet, benim ağım WEP şifrelemesi kullanıyor**'u seçmek için **2**'ye basın ve görsel klavyeyi görüntüleyin.  
WEP şifrelemesini kullanmak **istemiyorsanız**, **Hayır, Benim ağım şifreleme kullanmıyor**'u seçmek için **1**'e basın. **Ayarları Onayla** ekranı belirlediğinde **OK** düğmesine basıp 8. adıma geçin.
- 5 (Bu adımı yalnızca WEP anahtarınız varsa yerine getirin. WEP anahtarınız yoksa 8. adıma gidin.) WEP anahtarınızı girin. Görsel klavyedeki harf veya rakamlardan birini vurgulamak için ok düğmelerini kullanın ve ardından seçmek için **OK** düğmesine basın.  
**Not** Büyük ve küçük harflerinin **tam aynısını** girin. Aksi halde kablosuz bağlantıda sorun çıkar.  
Geçersiz WEP anahtarı girdiğinizi söyleyen bir mesaj çıkarsa, yeni ağınız için girdiğiniz anahtarı kontrol edip WEP anahtarını yeniden girin.
- 6 WEP anahtarını girmeyi tamamladığınızda, görsel klavyede **Bitti**'yi vurgulamak için ok düğmelerini kullanın ve sonra da **OK** düğmesine basın.
- 7 Onaylamak için **OK** düğmesine basın.  
HP all-in-one SSID'ye bağlanmaya çalışır. Bağlantı yapılamazsa, doğru WEP anahtarının girilmesi için istemleri izleyin ve yeniden deneyin.
- 8 HP all-in-one aygıtı sorunsuz olarak ağa bağlandığında yazılım yüklemek için bilgisayarınıza gidin. Bkz. **Yazılımı yükleme**.

**Not** Yükleme sırasında bir sorunla karşılaşırsanız bkz. Aęla ilgili sorunları giderme.

# 6 Ethernet kablo ile bağlanma

HP all-in-one aygıtınızı Ethernet kablo kullanarak bir yönlendirici, anahtar veya erişim noktasına bağlamak için bu bölümü kullanın.



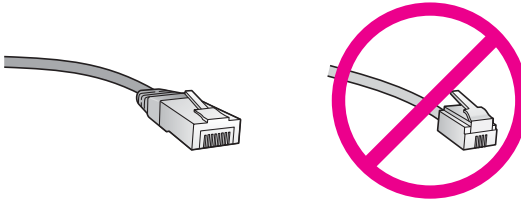
Kablolu ağların nasıl kurulacağı hakkında fikir edinmek için bkz. Önerilen bir kablosuz Ethernet ağı seçme.

**Not** Burada tanımlanmayan terimlerin tanımları için bkz. Sözlük.

HP all-in-one aygıtınızı bilgisayara bağlamaya başlamadan önce gereksinimlerinizi öğrenmek için sonraki kısma bakın. HP all-in-one aygıtınızı bilgisayara bağladıktan sonra **Yazılımı yükleme** bölümünde anlatıldığı biçimde yazılımınızı yüklemeniz gerekir.

## Neye gereksiniminiz var

- Ethernet yönlendiricisi, anahtarı veya Ethernet bağlantı noktaları olan kablosuz bir erişim noktası bulunan, işlevsel bir Ethernet ağı.
- CAT-5 Ethernet kablosu. Verilen Ethernet kablo ağınızın yapısında yeterince uzun değilse daha uzun bir kablo satın almanız gerekebilir.



Standart Ethernet kabloları, standart telefon kabloları ile benzer görünseler de, birbirlerinin yerlerine kullanılamazlar. Her birinde farklı sayıda kablosu ve bunlardan her birinin farklı konektörü vardır. Bir Ethernet kablo konektörü (RJ-45 konektör de denir) daha geniş ve daha kalındır ve ucunda 8 temas noktası vardır. Bir telefon konektöründe 2 ila 6 temas noktası vardır.

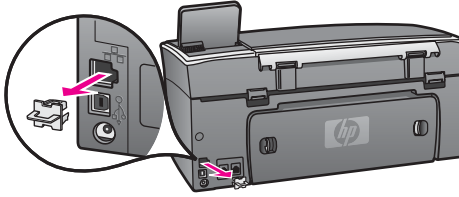
- Yönlendirici veya erişim noktasına kablolu veya kablosuz bağlantısı olan masaüstü veya dizüstü bir bilgisayar.

**Not** HP all-in-one hem 10 Mb/sn hem de 100 Mb/sn Ethernet ağları destekler. Bir ağ arabirim kartı (NIC) satın alıyor veya aldysanız her iki hızda da çalışabildiğinden emin olun.

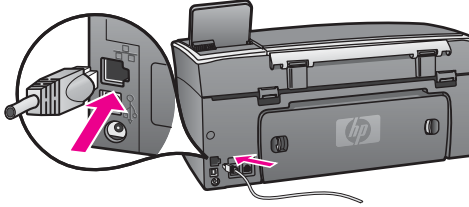
- Geniş bant Internet erişim, örneğin kablo TV veya DSL (sadece aygıttan doğrudan **HP Instant Share**'e bağlanabilmek istiyorsanız). HP Instant Share hakkında daha fazla bilgi için HP all-in-one aygıtınızla birlikte verilen basılı Kullanım Kılavuzu'na bakın.

## HP all-in-one aygıtınızı bağlayın

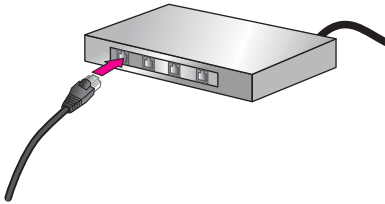
- 1 HP all-in-one aygıtınızın arkasından sarı fişi çıkarın.



- 2 Ethernet kablosunu, HP all-in-one aygıtınızın arkasındaki Ethernet bağlantı noktasına takın.



- 3 Ethernet kablunun diğer ucunu Ethernet yönlendiricinizin, anahtarınızın veya kablosuz erişim noktanızın boş bir bağlantı noktasına bağlayın.



- 4 Bir kez HP all-in-one aygıtınızı ağa bağladıktan sonra yazılımı yüklemek için bilgisayarınıza gidin. Bkz. [Yazılımı yükleme](#).

# 7 Yazılımı yükleme

HP all-in-one aygıtınızın yazılımını bir Windows veya Macintosh bilgisayara yüklemek için bu bölümü kullanın. Ancak yazılımı yüklemeyen önce HP all-in-one aygıtınızı önceki bölümlerden birinde anlatıldığı gibi bağladığınızdan emin olun.

**Not 1** Birden fazla WEP anahtarı veya gelişmiş doğrulama protokolleri (EAP/802.1x ya da EAP-PSK) ve şifreleme yöntemleri (WPA) kullanmak niyetindeyseniz, kablosuz ayarlarınızı yapılandırmak için, yazılım yüklemesi öncesinde, Yerleşik Web Sunucusu'nu kullanın. Daha fazla bilgi için bkz. [Yerleşik Web Sunucusu'nu kullanma](#).

**Not 2** Bilgisayarınız bir dizi ağ sürücüsüne bağlanacak şekilde yapılandırıldıysa yazılımı yüklemeyen önce bilgisayarınızın bu sürücülere bağlı olduğundan emin olun. Aksi halde HP all-in-one aygıtınızın yükleme yazılımı bu sürücülere ayrılmış harflerden birini alabilir, siz de bilgisayarınızdan o ağ sürücüsüne bağlanamazsınız.

Windows veya Macintosh bilgisayarınız için aşağıdaki yönergelere bakın.

## Windows için

Aşağıdaki yönergeler sadece Windows bilgisayarları içindir.

**Not** Yükleme süresi, işletim sisteminize, var olan alan miktarına ve işlemci hızına göre 20 ila 45 dakika arası bir zaman alabilir.

### HP all-in-one yazılımınızı yüklemek için

- 1 Dahili XP güvenlik duvarı veya diğer güvenlik duvarı uygulamaları ve virüs algılama yazılımları dahil olmak üzere bilgisayarınızda çalışan tüm uygulamalardan çıkın.
- 2 HP all-in-one aygıtınız ile birlikte verilen Windows CD'sini bilgisayarınızın CD-ROM sürücüsüne takın.

**Hoş geldiniz** ekranı görünür.

**Not Sadece Windows XP'de:** Başlangıç ekranı görünmezse **Bilgisayarım**'i çift tıklatın, CD-ROM simgesini çift tıklatın, sonra da **setup.exe**'yi çift tıklatın.

- 3 Yükleme ekranlarında sistemi denetlemek ve hazırlamak ve sürücülere, eklentilere ve yazılımı yüklemek için **İleri**'yi tıklatın.  
Birkaç ekran sonra **Bağlantı Türü** ekranı belirir.
- 4 **Bağlantı Türü** ekranında, **Ağ üzerinden** seçeneğini seçin ve **İleri**'yi tıklatın.  
Kurulum programı, ağ üzerinde HP all-in-one aygıtınızı ararken **Arıyor** ekranı görünür.
- 5 **Yazıcı Bulundu** ekranında yazıcı tanımlamasının doğru olduğunu doğrulayın.  
Ağ üzerinde birden fazla yazıcı bulduysa, **Bulunan Yazıcılar** ekranı görünür.  
Bağlanmak istediğiniz aygıtı seçin.  
HP all-in-one aygıtınızdaki aygıt ayarlarını görmek için:  
a Aygıtınızın kontrol paneline gidin.

b Ağ Menüsü'nde Ağ Ayarlarına Görüntüle'yi, sonra Özeti Göster'i seçin.

**Not** Yazılım HP all-in-one aygıtınızı bulamazsa bkz. [Yükleme sırasında Yazıcı Bulunmadı ekranı](#) beliriyor.

- 6 Aygıt tanımlaması doğru ise **Evet, bu yazıcıyı yükle**'yi seçin.
- 7 Sizden istemde bulunulduğunda, yükleme sürecini bitirmek için bilgisayarınızı yeniden başlatın.  
Yazılımı yüklemeyi bitirdiğinizde HP all-in-one aygıtınız hizmete hazırdır.
- 8 Ağ bağlantınızı sınamak için bilgisayarınıza gidin ve HP all-in-one aygıtınıza bir sinama sayfası yazdırın. Daha fazla bilgi için HP all-in-one aygıtınızla birlikte verilen basılı Kullanım Kılavuzu'na bakın.

## Macintosh için

Aşağıdaki yönergeler sadece Macintosh bilgisayarları içindir.

**Not** Yükleme süresi işletim sisteminize, var olan alan miktarına ve işlemci hızına göre 20 ila 45 dakika arası bir zaman alabilir.

### HP all-in-one yazılımınızı yüklemek için

- 1 Bilgisayarınızda çalışmakta olan tüm uygulamalardan çıkın.
- 2 HP all-in-one aygıtınız ile birlikte verilen Macintosh CD'sini bilgisayarınızın CD-ROM sürücüsüne takın.
- 3 **HP all-in-one yükleyicisi** simgesini çift tıklayın.



### Macintosh yükleyici simgesi

- 4 **Doğrulama** ekranında bilgisayarınıza veya ağınıza erişmek için kullanılan geçiş cümleciğini girin.  
Bu yükleyici yazılımı HP all-in-one aygıtları arar, sonra bunları listeler.
- 5 Aygıt Seç'te HP all-in-one aygıtınızı seçin.
- 6 **Kurulum Yardımcısı** dahil tüm yükleme adımlarını tamamlamak için ekrandaki yönergeleri izleyin.  
Yazılımı yüklemeyi bitirdiğinizde HP all-in-one aygıtınız hizmete hazırdır.
- 7 Ağ bağlantınızı sınamak için bilgisayarınıza gidin ve HP all-in-one aygıtınıza bir sinama sayfası yazdırın. Daha fazla bilgi için aygıtınızla birlikte verilen basılı Kullanım Kılavuzu'na bakın.

# 8 Ağınızı yönetme

Bu bölümde aygıt kontrol paneli ve Yerleşik Web Sunucusu'ndaki ağ araçlarının nasıl kullanılacağı anlatılmaktadır. Bu araçlar, ağ ayarlarını görüntülemenize ve düzenlemenize ve ağınıza gelişmiş güvenlik eklemenize olanak sağlar.

## HP all-in-one kontrol panelini kullanın

HP all-in-one kontrol paneli, ağ ayarlarını görüntüleme, ağ varsayılan değerlerini geri yükleme, kablosuz radyosunu açma ve kapama ve ağ ayarlarını değiştirme gibi çeşitli ağ yönetim görevlerini yerine getirmenizi sağlar.

### Ağ ayarlarını görüntüleme

Aygıt kontrol panelinde ağ ayarlarının bir özetini görüntüleyebilirsiniz. Yahut daha ayrıntılı bir yapılandırma sayfası yazdırabilirsiniz.

#### Ağ özeti görüntüleme

Ağ özeti mi görüntüleyeceğinizi yoksa ayrıntılı rapor mu yazdıracağınızı belirleyin.

#### Ağ özeti görüntülemek için

- 1 HP all-in-one aygıtınızın kontrol panelinde **Ayarlar** düğmesine basın.
- 2 **8'e**, ardından **1'e** basın.  
Bu, **Ağ Menüsü'nü** görüntüler, sonra da **Ağ Ayarlarını Görüntüle'yi** seçer.
- 3 **2'ye** basın.  
Bu ağ ayarlarının bir özetini görüntüler.

#### Ağ yapılandırması sayfası yazdırma ve görüntüleme

**Ağ Yapılandırma Sayfası**, IP adresi, link hızı, DNS ve DNS-SD gibi tüm önemli ağ ayarlarını listeler.

#### Ağ yapılandırması sayfası yazdırmak için

- 1 HP all-in-one aygıtınızın kontrol panelinde **Ayarlar** düğmesine basın.
- 2 **8'e**, ardından **1'e** basın.  
Bu, **Ağ Menüsü'nü** görüntüler, sonra da **Ağ Ayarlarını Görüntüle'yi** seçer.
- 3 **1'e** basın.  
Bu, ağ yapılandırması sayfası yazdırır.

Yapılandırma sayfasındaki öğelerin tanımları için bkz. **Yapılandırma sayfası tanımları**.

### Ağ varsayılan değerlerini geri yükleme

Gerekirse HP all-in-one ağını fabrika varsayılan değerlerine sıfırlayabilirsiniz.

**Not** Bu, girmiş olduğunuz tüm kablosuz kurulum bilgilerini siler. Bu bilgileri geri yüklemek için Kablosuz Kurma Sihizbazı'nı yeniden kullanmanız gerekecektir.



### Fabrika varsayılan değerlerine sıfırlamak için

- 1 HP all-in-one aygıtınızın kontrol panelinde **Ayarlar** düğmesine basın.
- 2 **8'e**, ardından **2'ye** basın.  
Bu, **Ağ Menü**sü'nü görüntüler, sonra da **Ağ Varsayılan Değerlerini Geri Yükle**'yi seçer.
- 3 Onaylamak için **1** düğmesine basın.

### Kablosuz radyosunu açma ve kapama

Kablosuz radyosu, HP all-in-one aygıtının önündeki mavi ışığın da gösterdiği gibi varsayılan olarak açıktır. Ağa bağlı kalmak için radyonun açık kalması gerekir. Ancak HP all-in-one aygıtınız bir ağa bağlı değilse ve sadece bir USB bağlantınız varsa, radyo kullanılmaz. Bu durumda radyoyu kapatmanız daha iyi olur.

### Kablosuz ağ radyosunu açmak için

- 1 HP all-in-one aygıtınızın kontrol panelinde **Ayarlar** düğmesine basın.
- 2 **8'e**, **5'e**, ardından **1'e** basın.

### Kablosuz ağ radyosunu kapatmak için

- 1 HP all-in-one aygıtınızın kontrol panelinde **Ayarlar** düğmesine basın.
- 2 **8'e**, **5'e**, ardından **2'e** basın.

### Gelişmiş ağ ayarları

**Gelişmiş Ayarlar** seçenekleri link hızını, IP ayarlarını ve bellek kartı güvenliğini.

**Not** Gelişmiş bir kullanıcı değilseniz bu ayarlardan hiçbirini değiştirmemelisiniz.

### Link hızını ayarlama

Verilerin ağ üzerinden aktarılma hızını değiştirebilirsiniz. Varsayılan değer **Otomatik**'tir.

### Link hızını ayarlamak için

- 1 HP all-in-one aygıtınızın kontrol panelinde **Ayarlar** düğmesine basın.
- 2 **8'e**, ardından **3'e** basın.  
Bu, **Ağ** menüsünü görüntüler ve ardından **Gelişmiş Ayarlar**'i seçer.
- 3 **Link Hızını Değiştir**'i seçmek için **1'e** basın.
- 4 Link hızının yanındaki numaraya basın:
  - 1. Otomatik
  - 2. 10-Full
  - 3. 10-Half
  - 4. 100-Full
  - 5. 100-Half

### IP ayarlarını değiştirme

Varsayılan IP ayarı **Otomatik**'tir. Ancak gerekirse IP adresini, alt ağ maskesini veya varsayılan ağ geçidini değiştirebilirsiniz. HP all-in-one aygıtınızın IP adresini ve alt ağ maskesini görmek için HP all-in-one aygıtınızdan bir ağ yapılandırma sayfası yazdırın (bkz. [Ağ yapılandırması sayfası yazdırma ve görüntüleme](#)). Yapılandırma

sayfasındaki, IP adres ve alt ağ maskesi gibi öğelerin bir açıklaması için bkz. Yapılandırma sayfası tanımları.

### IP ayarını değiştirmek için

- 1 HP all-in-one aygıtınızın kontrol panelinde **Ayarlar** düğmesine basın.
- 2 **8'e**, ardından **3'e** basın.  
Bu, **Ağ menüsünü** görüntüler ve ardından **Gelişmiş Ayarlar'** seçer.
- 3 **IP Ayarları'**nı seçmek için **2'ye** basın.
- 4 IP ayarının yanındaki numaraya basın:
  - 1. IP Adresi
  - 2. Alt Ağ Maskesi
  - 3. Varsayılan Ağ Geçidi
- 5 Değişikliklerinizi girin, sonra bitirdiğinizde **Tamam'a** basın.

### Bellek kartı güvenliğini değiştirme

**Gelişmiş Ayarlar** menüsündeki **Bellek Kartı Güvenliği** seçeneği, HP all-in-one aygıtınızı, **kablosuz** bir ağdaki bilgisayarlar ile bellek kartı verilerini paylaşmayacak şekilde ayarlamınıza olanak verir. Ancak bellek kartınız için bu güvenlik yöntemini önermeyiz çünkü bilgisayarınızdan bellek kartınıza erişmenizi engeller. Ayrıca bu özellik bir Ethernet ağda çalışmaz. Ethernet ağdaki tüm bilgisayarlar, ağa bağlı bir HP all-in-one aygıtındaki bellek kartına erişebilirler.

Bellek kartınız için güvenlik istiyorsanız ağınızda WEP veya WPA-PSK güvenliği kullanmanızı öneririz. Bellek kartı güvenliği hakkında daha fazla bilgi için HP all-in-one aygıtınızla birlikte verilen basılı Kullanım Kılavuzu'na bakın. Kablosuz ağınızı güvenlik kullanarak kurma hakkında bilgi için bkz. **Erişim noktası olan kablosuz bir ağa bağlama** ve **Erişim noktası olmadan kablosuz bir ağa bağlama**. Ayrıca bkz. **Ağın güvenliğini artırma**.

## Yerleşik Web Sunucusu'nu kullanma

HP all-in-one aygıtının genel ağ ayarlarını yönetmenin en iyi yolu, HP all-in-one kontrol panelini kullanmaktır. Ancak daha gelişmiş ayarlar için Yerleşik Web Sunucusu'nu (EWS) kullanabilirsiniz. Web tarayıcınızı açtığınızda durumu izleyebilir, HP all-in-one ağ parametrelerini yapılandırabilir ve HP all-in-one özelliklerine erişebilirsiniz. Bunlar ve YWS'de bulunan diğer özellikler hakkında daha fazla bilgi için Yerleşik Web Sunucusu'ndaki ekran Yardımı'na bakın. Yerleşik Web Sunucusu yardımına erişmek için Yerleşik Web Sunucusu'nu aşağıda anlatıldığı şekilde açın, sonra Yerleşik Web Sunucusu'nun **Giriş** sekmesindeki **Diğer Linkler**'in altındaki **Yardım** linkini tıklayın.

### Yerleşik Web Sunucusu'na erişme

#### Yerleşik Web Sunucusu'na erişmek için

- 1 HP all-in-one aygıtınızın kontrol panelinde **Ayarlar** düğmesine basın.
- 2 **8'e**, **1'e**, ardından **1'e** basın.  
Bu, HP all-in-one aygıtınızın, IP adresi dahil yapılandırma sayfasını yazdırır. Bir sonraki adımda IP adresini kullanacaksınız.

- 3 Web tarayıcınızdaki **Adres** kutusuna HP all-in-one aygıtının IP adresini, ağ yapılandırma sayfasında gösterildiği gibi girin. Örneğin <http://195.168.0.5>. HP all-in-one aygıt bilgilerini gösteren, Yerleşik Web Sunucusu **Giriş** sayfası belirir.

**Not** Tarayıcınızda bir proxy sunucu kullanıyorsanız Yerleşik Web Sunucusu'na erişmek için onu devre dışı bırakmanız gerekebilir.

- 4 Yerleşik Web Sunucusu'nda gösterilen dili değiştirmeniz gerekirse şunu yapın:
- Ayarlar** sekmesini tıklayın.
  - Ayarlar** dolaşım menüsünde **Dil Seçin** seçeneğini tıklayın.
  - Dil Seçin** listesinde, uygun dili tıklayın.
  - Uygula**'yı tıklayın.
- 5 Aygıt ve ağ bilgilerine erişmek için **Giriş** sekmesini tıklayın veya daha fazla ağ bilgisine erişmek veya ağ bilgilerini değiştirmek için **Ağ Oluşturma** sekmesini tıklayın.



**Dikkat uyarısı** Baskı sunucusunun kablosuz ağ ayarlarını değiştirirken çok dikkatli olun; ağ bağlantınızı kaybedebilirsiniz. Bağlantınızı kaybederseniz, tekrar bağlanmak için yeni ayarları kullanmanız gerekebilir. Baskı sunucusu ağ bağlantısını kaybederse, fabrika ayarlarına sıfırlamanız ve yazılımı tekrar yüklemeniz gerekebilir.

**Not** Bilgisayarınızdaki TCP/IP (İletim Kontrol Protokolü/İnternet Protokolü)'nü etkisiz kılmayın. Bu, Yerleşik Web Sunucusu ile iletişim için gereklidir.

## Ağın güvenliğini artırma

Diğer ağlarda olduğu gibi, kablosuz yerel alan ağlarında (WLAN) da güvenlik, erişim kontrolü ve gizlilik üzerine odaklanır. Geleneksel WLAN güvenliği, Hizmet Ayarlı Tanıtıcılar (SSID), açık ya da ortak anahtar doğrulama, statik Kablolul Eşitlik Gizliliği (WEP) anahtarları ve seçime bağlı Ortama Erişim Kontrolü (MAC) doğrulaması uygulamalarını kullanır. Bu kombinasyon, temel düzeyde bir kontrol ve gizlilik sağlar.

Bir erişim noktası kullanıyorsanız, WLAN'da Wi-Fi Korunmalı Erişim Öncede Paylaşımlı Anahtar modu (WPA-PSK) gibi gelişmiş doğrulama ve şifreleme biçimleri kullanabilirsiniz. Burada tanımlanmayan terimlerin tanımları için bkz. [Sözlük](#).

Kablosuz ağınızı korumak için HP, kurulum sırasında bir kablosuz güvenlik düzenini (WEP ya da WPA) uygulamaya sokmanızı, bilgisayar virüslerinden korunmak için bir anti virüs programı kullanmanızı ve güçlü şifreler oluşturma ve tanınmayan dosyaları açmama gibi temel güvenlik kurallarını uygulamanızı şiddetle önerir. Güvenlik duvarları, güvenliği kırma-algılama sistemleri ve bölümlü ağlar gibi diğer ağ öğeleri de ağ tasarımınızın parçaları olarak düşünülmeleler.

**Not** HP all-in-one aygıtını kurduktan sonra ağınıza şifreleme ve doğrulama eklemeye karar verirsiniz, ağınızdaki diğer aygıtların ayarlarını değiştirmeden önce HP all-in-one aygıtınızdaki ayarları değiştirin.

## WPA-PSK güvenliđi eklemek için

**Not** Şifreleme/dođrulama ayarlarının ađ üzerindeki diđer düđümlerin tümüne uygulanması bitene kadar HP all-in-one aygıtına bađlantıyı kaybedersiniz.

- 1 Bilgisayarınızda alıřmakta olan tüm uygulamalardan ıkın. Bir Windows bilgisayarda buna güvenlik duvarları ve virüs algılama yazılımı dahildir.
- 2 Kablosuz erişim noktanızda, yönelticinizde veya ađ geçidinizde WPA-PSK kurun.
- 3 Aynı kablosuz ađda bulunacak tüm kablosuz bilgisayarlara WPA-PSK kurun.
- 4 Yerleşik Web Sunucusu'nu, [Yerleşik Web Sunucusu'na erişme](#) konusunda açıklanmış gibi açın.
- 5 **Ađ Oluřturma** sekmesini tıklatın.  
**Aygıt** sayfası görüntülenir.
- 6 **Bađlantılar** gezinme menüsünde **Kablosuz (802.11)** seçeneđini seçin.
- 7 **Sihirbazı Bařlat'**ı tıklatın.  
**Kablosuz Ađ Adı** sayfası görünür.
- 8 Alđılanan ađlar listesinden bir ađ adı (SSID) seçin ya da yeni bir kablosuz ađın adını girin.
- 9 **İleri'**yi tıklatın.
- 10 **Infrastructure'**ı tıklatın ve sonra **İleri'**yi tıklatın.  
**Kablosuz Dođrulama** sayfası görünür.
- 11 **WPA-PSK'yı tıklatın ve** yazılım tarafından bir önceden paylaşılan anahtar oluşturmak için kullanılacak (uzunluk olarak, boşluklar dahil 8 ile 63 karakter arasında olan) bir **WPA Parolası** girin.
- 12 **İleri'**yi tıklatın.  
Yapılandırmayı gözden geçirme sayfası görünür.
- 13 Bilgilerin dođru olduđunu teyit edin ve ardından **Bitir'**ı tıklatın.
- 14 HP all-in-one aygıtınızı, gelişmiş dođrulama ve güvenlik düzenleri için uygun şekilde yapılandırın.

## WEP şifrelemesi eklemek için

**Not** Şifreleme/dođrulama ayarlarının ađ üzerindeki diđer düđümlerin tümüne uygulanması bitene kadar HP all-in-one aygıtına bađlantıyı kaybedersiniz.

- 1 Kablosuz erişim noktanızda, yönelticinizde veya ađ geçidinizde WEP kurun.
- 2 Aynı kablosuz ađda bulunacak tüm kablosuz bilgisayarlara WEP kurun.
- 3 Yerleşik Web Sunucusu'nu, [Yerleşik Web Sunucusu'na erişme](#) konusunda açıklanmış gibi açın.
- 4 **Ađ Oluřturma** sekmesini tıklatın.  
**Aygıt** sayfası görüntülenir.
- 5 **Bađlantılar** gezinme menüsünde **Kablosuz (802.11)** seçeneđini seçin.
- 6 **Sihirbazı Bařlat'**ı tıklatın.  
**Kablosuz Ađ Adı** sayfası görünür.
- 7 Alđılanan ađlar listesinden bir ađ adı (SSID) seçin ya da yeni bir kablosuz ađın adını girin.
- 8 **İleri'**yi tıklatın.
- 9 **Infrastructure'**ı tıklatın ve sonra **İleri'**yi tıklatın.  
**Kablosuz Dođrulama** sayfası görünür.

- 10 **Açık/Paylaşılan Sistem**'i tıkkatın ve sonra **İleri**'yi tıkkatın.
- 11 **Şifreleme**'yi tıkkatın ve sonra **İleri**'yi tıkkatın.
- 12 **WEP Anahtarı** ve **WEP Anahtarını Onayla** kutularına WEP anahtarını girin.
- 13 **İleri**'yi tıkkatın.
- 14 Ayarları doğrulayın ve ardından **Bitir**'i tıkkatın.

## 9 Ağla ilgili sorunları giderme

Bu bölümde HP all-in-one için ağla ilgili sorunlarını giderme bilgileri bulunmaktadır. Kurulumu ve yapılandırmaya özel bilgiler verilmektedir..

Kabloluyla ilgili sorunlar için bkz. [Kablolu ağ ayarları sorunlarını giderme](#).

Dosya sistemi ile ilgili sorunlar için bkz. [Ortak Internet Dosya Sistemi sorun gidermesi](#).

### Kablosuz kurulum sihirbazı sorunlarını giderme

Bu bölümde kablosuz kurulum sihirbazını kullanırken karşılaşılabileceğiniz sorunlar ele alınmaktadır. Kablosuz ağ kurulumu ve aygıtın algılanması ilgili daha fazla bilgi için bkz. [Kablosuz ağ ayarları sorunlarını giderme](#) ve [Kablosuz algılama sorunlarını giderme](#).

#### Hata mesajı: Ağ bağlanamıyor

##### Neden

Ekipman açık değildir.

##### Çözüm

Infrastructure ağ için erişim noktası veya ad hoc ağ için bilgisayar gibi ağa bağlı aygıtlarını açın.

##### Neden

HP all-in-one sinyal almıyor.

##### Çözüm

Erişim noktasını ve HP all-in-one aygıtını birbirlerine biraz daha yaklaştırın. Ardından, HP all-in-one kablosuz kurulum sihirbazını yeniden çalıştırın. Daha fazla bilgi için bkz. [Kurulum başarısız oldu](#).

##### Neden

SSID'yi yanlış girmişsinizdir.

##### Çözüm

SSID'yi doğru girin. SSID'nin büyük/küçük harf duyarlı olduğunu unutmayın.

##### Neden

Yanlış mod (ad hoc veya infrastructure) veya güvenlik türü girmişsinizdir.

##### Çözüm

Doğru modu veya güvenlik türünü girin.

**Hata mesajı: Ağa bağlanamıyor. Desteklenmeyen doğrulama veya şifreleme türü.****Neden**

Ağınız, kurulum yazılımı tarafından desteklenmeyen bir doğrulama protokolü ile yapılandırılmıştır.

**Çözüm**

Yerleşik Web sunucusunda sıralanmış desteklenen protokol türlerinden birini kullanın. **Desteklenmeyen** türlerden bazıları şunlardır: WPA2-AES, WPA2-TKIP, LEAP, PEAP, EAP-MD5, EAP-TLS veya EAP-TTLS.

**Hata mesajı: Geçersiz giriş kodu.****Neden**

WPA anahtarını yanlış girmişsinizdir.

**Çözüm**

Doğru anahtarı girin; 8 - 63 arası karakter uzunluğuna sahip olduğundan emin olun.

**Neden**

WEP anahtarı nedir veya WPA anahtarı için ne girmem gerektiğini bilmiyorum.

**Çözüm**

Erişim noktasınızla birlikte verilen belgelere bakın. WEP anahtarı erişim noktasında saklanır. WEP anahtarını çoğunlukla bilgisayarınızla erişim noktasında oturum açarak bulabilirsiniz.

**SSID'yi görmüyorsunuz****Neden**

Erişim noktanız ağ adını (SSID) yayınlamıyordur veya erişim noktası menzil dışındadır.

**Çözüm**

Kablosuz Kurulum Sihirabazı'ndaki **Yeni Ağ Adı (SSID) Gir** seçeneğini kullanın. Daha fazla bilgi için bkz. [Aygıtınızı ağa bağlama](#). Ayrıca, erişim noktasıyla birlikte verilen kullanım kılavuzuna bakın ve erişim noktası ayarlarını kontrol edin.

**Neden**

SSID listenin altında kaldığından gözüküyordur.

**Çözüm**

Listenin altına gitmek için ▼ düğmesine basın. Önce infrastructure girişleri, sonra da ad hoc girişleri sıralanır.

## Kablosuz ağ ayarları sorunlarını giderme

Bu bölümü kablosuz ağ kurulumu sorunları gidermek için kullanın.

### Sistem Gereksinimi Hatası aldım: TCP/IP yok

#### Neden

Yerel Ağ Bağlantısı (LAN) kartınız (NIC) doğru yerleştirilmemiştir.

#### Çözüm

LAN kartınızın doğru yerleştirildiğinden ve TCP/IP için ayarlı olduğundan emin olun. LAN kartınızla birlikte gelen yönergelere bakın.

### Yükleme sırasında Yazıcı Bulunmadı ekranı beliriyor

#### Neden

Yazılım ağı bulamamıştır.

#### Çözüm

HP all-in-one aygıtının IP adresini belirtmek için kurulum yazılımını aşağıdaki gibi kullanın:

- 1 **Yazıcı Bulunmadı** ekranında **İleri**'yi tıklayın.
- 2 **Bağlantı Türü** ekranında **Kablolu Ağ**'ı (Kablosuzu değil) seçin.
- 3 **Kablo Bağlantısını Denetle** ekranında **Yazıcıyı adresiyle belirt**'i seçin.
- 4 HP all-in-one aygıtının kontrol panelinde **Ayarlar** düğmesine basın.
- 5 **8**'e, ardından **1**'e ve sonra **2**'ye basın.  
Bu, IP adresi dahil olmak üzere HP all-in-one ağ ayarlarının bir özetini renkli grafik ekranda görüntüler. IP adresini sonraki adımda kullanacaksınız.
- 6 **Yazıcı Seç** ekranında, **IP Adresi**'ni seçip HP all-in-one aygıtınızın IP adresini girin.
- 7 Gelen ekranlarda **İleri**'yi tıklayın. **Ayarları Değiştir**'i seçmeyin veya kabloyu aygıtta bağlamayın. Bu aygıtın algılanmasını engeller.

#### Neden

HP all-in-one açık değildir.

#### Çözüm

HP all-in-one aygıtını açın.

#### Neden

Etkin bir ağ bağlantınız yoktur.

#### Çözüm

Etkin bir ağ bağlantınız olduğundan emin olun.



### Ağ bağlantınızı kontrol etmek için

- 1 Radyonun açık olup olmadığını anlamak için HP all-in-one aygıtının kapağında bulunan radyo açık gösterge lambasını kontrol edin.
- 2 Gösterge lambası yanmıyorsa şunları yapın:
  - a HP all-in-one aygıtının kontrol panelinde **Ayarlar** düğmesine basın.
  - b **8**'e, ardından **5**'e ve sonra **1**'e basın.
- 3 Radyo açıksa veya 2. adım nedeniyle devam ediyorsa, HP all-in-one aygıtını kapatmak için **Açık** düğmesine basın ve sonra açmak için tekrar basın. Aynı şekilde yönlendiriciyi de kapatıp yeniden açın.

### Neden

Parazitletme vardır.

### Çözüm

Bilgisayarınızla HP all-in-one aygıtı arasındaki mesafe uzaksa birbirine yaklaşırın. Mümkünse, bilgisayar ve yazıcı arasındaki yol üzerinde engeller olmamasını sağlayın ve radyo paraziti kaynaklarını en aza indirgeyin. Telsiz telefonlar ve mikrodalga fırınlar gibi aygıtlar da parazitletmeye neden olabilir.

### Kurulum sırasında ağ adı tespit edilemiyor ya da doğrulanamıyor

### Neden

Kurulum, birden fazla ağ tespit etmiştir ya da ağ adını erişim noktasından okuyamamış veya doğrulayamamıştır.

### Çözüm

Yeni bir ağ adı (SSID) seçin.

### Yeni bir ağ adı seçmek için aşağıdakilerden birini yapın

- **Ağ Adı Seç** ekranından yeni bir SSID girin. **Kablosuz Ağ Adı (SSID)** girmeyi seçerseniz, **İletişim Modu**'nu (**ad hoc** veya **Infrastructure**) da seçin.

**Not** SSID girişi, büyük/küçük harf duyarlıdır ve boşluklar dahil en fazla 32 alfanumerik karakter uzunluğunda olabilir. **Ağ Adı** kutusunu boş bırakamazsınız.

- **Ağ Adı Seç** ekranındaki listeden mevcut ağ adlarından birini seçin. 12 adede kadar SSID listelenebilir. SSID'ler dahili ağ bileşeni önyüklendiğinde algılanır.

### Kurulum sonunda doğrulama başarısız oluyor.

### Neden

Doğru kablosuz doğrulama ya da şifreleme türünü seçmemiş olabilirsiniz. Desteklenmeyen bir doğrulama ya da şifreleme türü kullanıyor olabilirsiniz.

### Çözüm

Ağınıza şifreleme güvenliği ekleyin. Bilgi için bkz. [Ağın güvenliğini artırma](#).

## Neden

SSID veya WEP anahtarınız yanlış ayarlanmış olabilir.

## Çözüm

SSID ya da WEP'i değiştirmek için Yerleşik Web Sunucusu'nu ya da kontrol panelini kullanabilirsiniz.

### Kontrol panelini kullanmak için

- 1 HP all-in-one aygıtının kontrol panelinde **Ayarlar** düğmesine basın.
- 2 **8'e** ve ardından **4'e** basın.  
Bu, **Ağ** menüsü görüntüler ve ardından **Kablosuz Kurulum Sihirbazı'nı** seçer.
- 3 Ağı vurgulamak için **▼** düğmesine ve ardından **OK** düğmesine basın.
- 4 Sorulduğunda yeni **Ağ Adı** ve **WEP** anahtarını girmek için görsel klavyeyi kullanın.
- 5 Kablosuz Ayar Sihirbazını tamamlayın.

### Yerleşik Web Sunucusu'nu kullanmak için

- 1 Ethernet kablosu bağlı olarak, bir ağ yapılandırma sayfası yazdırın. Bilgi için bkz. [Ağ yapılandırması sayfası yazdırma ve görüntüleme](#).
- 2 Yapılandırma sayfasında gösterilen ağ SSID'si ve WEP anahtarının, ağınızda kullanılanlarla aynı olduğundan emin olun.
- 3 Biri ya da ikisi de yanlışsa, Web tarayıcınızdaki **Adres** alanına, yapılandırma sayfasından URL'yi ya da aygıt IP adresini girin. Örneğin, <http://195.168.0.5>. HP all-in-one Yerleşik Web Sunucusu Giriş sayfası belirir.
- 4 **Ağ Oluşturma** sekmesini tıklatın.
- 5 **Bağlantılar** menüsünde **Kablosuz'u** tıklatın.
- 6 **Sihirbazı Başlat'**ı tıklatın.
- 7 İlgili bölümlere doğru bilgileri girin (**Ağ Adı** ve **Şifreleme**)
- 8 **Uygula'yı** tıklatın.

## Neden

Kurulum yazılımı tarafından desteklenmeyen bir doğrulama protokolü kullanıyorsunuzdur.

## Çözüm

Yerleşik Web sunucusunda sıralanmış desteklenen protokol türlerinden birini kullanın. **Desteklenmeyen** türlerden bazıları şunlardır: WPA2-AES, WPA2-TKIP, LEAP, PEAP, EAP-MD5, EAP-TLS veya EAP-TTLS.

## Neden

Ağınız çoklu WEP anahtarları kullanıyordur ve iletim için yanlış anahtarı seçmişsinizdir.

### Çözüm

Yerleşik Web Sunucusu'nu kullanarak doğru WEP anahtarını seçin. Bilgi için bkz. Ağın güvenliğini artırma

### Kurulum başarısız oldu

#### Neden

HP all-in-one sinyal almıyor.

#### Çözüm

HP all-in-one ile erişim noktası (infrastructure) ya da bilgisayar (ad hoc) arasındaki sinyali iyi almak için biraz deneme yapmanız gerekebilir. Ekipmanın doğru çalıştığını varsayarak aşağıda belirtilenleri ayrı ayrı ya da birlikte yapmaya çalışın:

- Bilgisayarınızla veya erişim noktasıyla HP all-in-one aygıtı arasındaki mesafe uzaksa birbirine yaklaştırın. HP all-in-one aygıtının ileriye, geriye ve yukarı yayın yaptığını unutmayın. Bundan dolayı erişim noktası HP all-in-one aygıtının tam altına doğru yerleştirmeyin. HP all-in-one aygıtı çift katlı bir binanın ikinci katındaysa ve erişim noktasını alt kata koymanız gerekiyorsa, HP all-in-one ile erişim noktasını yatay olarak birbirlerinden mümkün olduğunca en uzak nokatalara yerleştirin.
- İletim yolu üzerinde engeller varsa, HP all-in-one ile bilgisayar ya da erişim noktası arasındaki yoldaki engelleri kaldırın.
- Yakınlarda telsiz telefon, mikro dalga ya da radyo dalgaları yayan başka bir aygıt bulunuyorsa paraziti gidermek için bu aygıtı uzaklaştırmayı deneyin.

## Kablosuz algılama sorunlarını giderme

Bu bölümü, erişim noktası olan kablosuz ağ sorunlarını gidermek için kullanın.

### Bilgisayar HP all-in-one aygıtını bulamıyor

#### Neden

Kablolara doğru bağlanmamıştır.

#### Çözüm

Aşağıdaki kabloların doğru bağlanıp bağlanmadıklarını kontrol edin:

- HP all-in-one ve yönelendiricinin güç kablolarını
- Yönelendirici ile bilgisayarınız arasındaki kabloları (varsa)
- Modeminize ya da HP all-in-one Internet bağlantısına giren ve çıkan kabloları (varsa)

#### Neden

Ağ bağlantısı etkin değildir.

#### Çözüm

Etkin bir ağ bağlantınız olup olmadığını kontrol edin.

### Ağ bağlantınızın etkin olduğundan emin olmak için

- 1 HP all-in-one aygıtının önündeki radyo açık gösterge ışığını kontrol edin. Işık sürekli maviyse, kablosuz radyo açıktır. Bu ışık, HP all-in-one aygıtının ağa bağlı olup olmadığını belirtmez.
- 2 Kablosuz radyo açık ise, kablosuz ağ simgesinin etkin olup olmadığını kontrol etmek için renkli grafik ekrana bakın.



#### Ağ simgesi

Soldaki simge, etkin kablosuz bir ağı gösterir. Sağdaki simge, etkin olmayan kablosuz bir ağı gösterir.

Kablosuz ağ simgesi etkin değilse tüm kablo bağlantılarının sağlam olduğundan emin olun. Buna kablo veya DSL modem, ağ geçidi veya yönlendirici bağlantıları dahildir.

- 3 HP all-in-one ağa bağlı ise sinyalin güçlü olup olmadığını görmek için kablosuz ağ simgesini kontrol edin.
- 4 Ağ ışığı yanmıyorsa, sağlam olduklarından emin olmak için HP all-in-one aygıtından ağ geçidine veya yönlendiriciye olan kablo bağlantılarını kontrol edin.
- 5 Bağlantılar sağlam ise, HP all-in-one aygıtını kapatmak için **Açık** düğmesine basın ve sonra aygıtı açmak için tekrar basın. Aynı şekilde yönlendiriciyi de kapatıp yeniden açın.

---

### Neden

Güvenlik duvarı HP all-in-one aygıtının bilgisayara erişmesini engelliyordur.

### Çözüm

Güvenlik duvarının HP all-in-one aygıtının bilgisayarınıza erişmesini engelleyip engellemediğini anlamak için güvenlik duvarını geçici olarak devre dışı bırakmayı deneyin. Güvenlik duvarı erişimi engelliyorsa, HP all-in-one aygıtına erişim izni verin.

## HP all-in-one, WLAN/erişim noktasını bulamıyor (infrastructure)

### Neden

Erişim noktanızın ağ adını (SSID) yayınlamıyordur.

### Çözüm

Erişim noktanızın ağ adını (SSID) yayınlıyor olduğunu doğrulayın.

---

### Neden

Kurulum başarısız olmuştur.

### Çözüm

Erişim noktasını kapatıp yeniden açın. Ardından HP all-in-one yazılımını kaldırıp yeniden yükleyin.

Yazılımın kaldırılması ve yeniden yüklenmesi hakkında daha fazla bilgi için HP all-in-one aygıtınızla birlikte verilen basılı Kullanım Kılavuzu'na bakın.

---

### Neden

Erişim noktası menzil dışındadır.

### Çözüm

Erişim noktasını ve HP all-in-one aygıtını birbirlerine biraz daha yaklaştırın. Ardından HP all-in-one yazılımını kaldırıp yeniden yükleyin.

Yazılımın kaldırılması ve yeniden yüklenmesi hakkında daha fazla bilgi için HP all-in-one aygıtınızla birlikte verilen basılı Kullanım Kılavuzu'na bakın.

---

### Neden

Erişim notası yerleşik yazılımının güncellenmesi gerekiyordur.

### Çözüm

Üreticinin web sayfasında, erişim noktanız için yerleşik yazılım güncelleştirmeleri olup olmadığını kontrol edin. Erişim noktasının yerleşik yazılımını güncelleyin.

Ardından HP all-in-one yazılımını kaldırıp yeniden yükleyin.

Yazılımın kaldırılması ve yeniden yüklenmesi hakkında daha fazla bilgi için HP all-in-one aygıtınızla birlikte verilen basılı Kullanım Kılavuzu'na bakın.

### Ağıdaki bir bilgisayara tarama yapmak amacıyla kontrol panelini kullanırken HP all-in-one bilgisayarımı bulamıyor (infrastructure)

#### Neden

Kablosuz ağıınız çalışmıyordur.

#### Çözüm

Erişim noktanızın açık olduğundan ve doğru çalıştığından emin olun. Ayrıca, bilgisayarınızın erişim noktasıyla iletişim kurabildiğinden de emin olun.

#### Neden

HP all-in-one ve bilgisayar farklı ağlar üzerindedir.

#### Çözüm

Her ikisinin IP adresi ve alt ağ maskesinin aynı olduğunu kontrol ederek HP all-in-one aygıtınızın ve bilgisayarınızın aynı ağ üzerinde olduğundan emin olun. HP all-in-one aygıtınızın IP adresi ile alt ağ maskesini görmek için HP all-in-one aygıtınızdan bir ağ yapılandırma sayfası yazdırın (bkz. [Ağ yapılandırması sayfası yazdırma ve görüntüleme](#)) IP adresi ve alt ağ maskesi dahil olmak üzere yapılandırma sayfasındaki öğelerin tanımı için bkz. [Yapılandırma sayfası tanımları](#). IP adresini veya alt ağ maskesini değiştirmek için bkz. [Ağınızı yönetme](#).

#### Neden

Erişim noktanızdaki şifreleme ayarları doğru değildir.

#### Çözüm

Erişim noktanızdaki şifreleme ayarlarını doğrulayın. Erişim noktasında ve HP all-in-one aygıtında aynı şifreleme anahtarı ve ayarları kullanılıyor olmalıdır.

#### Neden

Taramaya çalıştığınız hedef **Tarama Hedefi** menüsünde görünmüyordur.

#### Çözüm

Bilgisayarınızdaki **HP Image Zone** yazılımını kullanarak **Tarama Hedefi** menüsünde hangi uygulamaların ve hedeflerin görüntüleneceğini belirleyin.

### HP all-in-one bilgisayarı bulamıyor (ad hoc)

#### Neden

Ağınız çalışır durumda değildir.

### Çözüm

Başka bir kablosuz aygıt kullanarak, işleyen bir kablosuz ad hoc ağınıza olduğunuzu doğrulayın.

---

### Neden

HP all-in-one açık değildir.

### Çözüm

HP all-in-one aygıtının renkli grafik ekranına bakın. Renkli grafik ekran boşsa (ve **Açık** düğmesi yanık değilse), HP all-in-one kapalıdır. Güç kablosunun HP all-in-one aygıtına ve prize sıkıca takılı olduğundan emin olun. HP all-in-one aygıtını açmak için **Açık** düğmesine basın.

---

### Neden

HP all-in-one ve bilgisayar farklı ağlar üzerindedir.

### Çözüm

Her ikisinin IP adresi ve alt ağ maskesinin aynı olduğunu kontrol ederek HP all-in-one aygıtınızın ve bilgisayarınızın aynı ağ üzerinde olduğundan emin olun. HP all-in-one aygıtınızın IP adresi ile alt ağ maskesini görmek için HP all-in-one aygıtınızdan bir ağ yapılandırma sayfası yazdırın (bkz. [Ağ yapılandırması sayfası yazdırma ve görüntüleme](#)) IP adresi ve alt ağ maskesi dahil olmak üzere yapılandırma sayfasındaki öğelerin tanımı için bkz. [Yapılandırma sayfası tanımları](#). IP adresini veya alt ağ maskesini değiştirmek için bkz. [Ağınızı yönetme](#).

---

### Neden

Bilgisayarınız kablosuz adaptörünün ağ adını (SSID) yayınlamıyordu.

### Çözüm

Bilgisayarınızın kablosuz adaptörünün ağ adını (SSID) yayınlıyor olduğunu doğrulayın. HP all-in-one aygıtınızdan bir ağ yapılandırma sayfası yazdırın (bkz. [Ağ yapılandırması sayfası yazdırma ve görüntüleme](#)) ve kablosuz adaptör SSID'nin ağ yapılandırma sayfasında görüldüğünü doğrulayın. Kablosuz adaptör ağ adını (SSID) yayınlamıyorsa, bilgisayarınızla birlikte verilen belgelere bakın.

---

### Neden

Şifreleme ayarları hatalıdır

### Çözüm

Erişim noktanızdaki şifreleme ayarlarını doğrulayın. Erişim noktasında ve HP all-in-one aygıtında aynı şifreleme anahtarı ve ayarları kullanılıyor olmalıdır.

---

### Neden

Kablosuz adaptörünüzün aygıt yazılımı güncelleme gerektiriyordur.

### Çözüm

Üreticinin web sitesinde kablosuz adaptör için aygıt yazılımı güncellemeleri olup olmadığına göz atın ve aygıt yazılımını güncelleyin.

### Neden

HP all-in-one aygıtının yazılım kurulumu başarısız olmuştur.

### Çözüm

HP all-in-one yazılımını kaldırıp yeniden yükleyin.

Yazılımın kaldırılması ve yeniden yüklenmesi hakkında daha fazla bilgi için HP all-in-one aygıtınızla birlikte verilen basılı Kullanım Kılavuzu'na bakın.

## Kablolu ağ ayarları sorunlarını giderme

Bu bölümü kablolu ağ kurulumu sorunları gidermek için kullanın.

### Bilgisayar, HP all-in-one aygıtını bulamıyor.

#### Neden

Kablolar doğru bağlanmamıştır.

#### Çözüm

Aşağıdaki kabloların doğru bağlanıp bağlanmadıklarını kontrol edin:

- HP all-in-one ve yönelendiricinin güç kablolarını
- Yönelendirici ile bilgisayarınız arasındaki kabloları
- Modeminize ya da HP all-in-one İnternet bağlantısına giren ve çıkan kabloları (varsa)

#### Neden

Yerel Ağ Bağlantısı (LAN) kartınız (NIC) doğru kurulmamıştır.

#### Çözüm

LAN kartınızın doğru olarak kurulmuş olduğundan emin olun.

#### Windows XP'de yerel ağ kartınızı kontrol etmek için

- 1 **Bilgisayarım**'ı sağ tıklayın.
- 2 **Sistem Özellikleri** iletişim kutusunda, **Donanım** sekmesini seçin.
- 3 **Aygıt Yöneticisi** seçeneğini tıklayın.
- 4 **Ağ Adaptörleri** altında kartınızın görüldüğünden emin olun.
- 5 Kartınızla birlikte gelen belgelere bakın.



### Neden

Etkin bir ağ bağlantınız yoktur.

### Çözüm

Etkin bir ağ bağlantınız olup olmadığını kontrol edin.

#### Ağ bağlantınızın etkin olduğundan emin olmak için

- 1 Kablolu ağ simgesinin (altta solda) renkli ekranda görünüp görünmediğini kontrol edin. Simge görünüyorsa HP all-in-one ağa bağlı demektir. Soldaki simge, etkin bir kablolu ağı gösterir. Sağdaki simge, etkin olmayan bir kablolu ağı gösterir.



#### Kablolu ağ simgesi

- 2 Kablolu ağ simgesi görünmüyorsa, HP all-in-one aygıtından ağ geçidine veya yönlendiriciye olan bağlantıları kontrol edin ve sağlam olduklarından emin olun.
- 3 HP all-in-one aygıtının ağa CAT-5 Ethernet kablosu ile bağlı olduğundan emin olun.
- 4 HP all-in-one arkasında bulunan RJ-45 Ethernet girişinin üstünde ve altında bulunan Ethernet ışıklarını kontrol edin. Işıklar şu durumları belirtir:
  - a Üst ışık: Işık sürekli yeşilse, aygıt doğru olarak ağa bağlıdır ve tüm iletişim kurulmuş demektir. Üst ışık kapalı ise, ağ bağlantısı yok demektir.
  - b Alt ışık: Bu sarı ışık, aygıt ağ üzerinden veri alışı verışı yaparken yanıp söner.
- 5 Bağlantılar sağlamısa, HP all-in-one aygıtınızı kapatıp tekrar açın. HP all-in-one aygıtını kapatmak için, kontrol panelindeki **Açık** düğmesine basın ve aygıtı açmak için bu düğmeye tekrar basın. Aynı şekilde yönlendiriciyi de kapatıp yeniden açın.

#### Etkin ağ bağlantısı sağlamak için

- 1 Kablolu ağ simgesi etkin değilse, HP all-in-one aygıtından ağ geçidine veya yönlendiriciye olan bağlantıları kontrol edin ve sağlam olduklarından emin olun.
- 2 Bağlantılar sağlam ise, HP all-in-one aygıtını kapatmak için **Açık** düğmesine basın ve sonra aygıtı açmak için tekrar basın. Aynı şekilde yönlendiriciyi de kapatıp yeniden açın.

#### Sistem Gereksinimi Hatası aldım: TCP/IP yok

### Neden

Yerel Ağ Bağlantısı (LAN) kartınız (NIC) doğru yerleştirilmemiştir.

## Çözüm

LAN kartınızın doğru yerleştirildiğinden ve TCP/IP için ayarlı olduğundan emin olun. LAN kartınızla birlikte verilen yönergelere bakın.

## Yükleme sırasında Yazıcı Bulunmadı ekranı beliriyor

### Neden

HP all-in-one açık değildir.

### Çözüm

HP all-in-one aygıtının renkli grafik ekranına bakın. Renkli grafik ekran boşsa (ve **Açık** düğmesi yanık değilse), HP all-in-one kapalıdır. Güç kablosunun HP all-in-one aygıtına ve prize sıkıca takılı olduğundan emin olun. HP all-in-one aygıtını açmak için **Açık** düğmesine basın.

### Neden

Etkin bir ağ bağlantınız yoktur.

### Çözüm

Etkin bir ağ bağlantınız olduğundan emin olun. Daha fazla bilgi için bkz. [Etkin bir ağ bağlantınız yok.](#)

### Neden

Kablolar doğru bağlanmamıştır.

### Çözüm

Aşağıdaki kabloların doğru bağlanıp bağlanmadıklarını kontrol edin:

- HP all-in-one ve yönlendiricinin güç kablolarını
- Yönlendirici ile bilgisayarınız arasındaki kabloları
- Modeminize ya da HP all-in-one Internet bağlantısına giren ve çıkan kabloları (varsa)

## Yönlendiricisi olmayan bir kablo modem kullanıyorum ve IP adresim yok

### Neden

Kablo modemi olan bir bilgisayara ve diğer bilgisayarlar için ayrı bir yerel ağınız varsa ve de bir DHCP ya da yönlendirici yoksa diğer bilgisayarlara ve HP all-in-one aygıtına IP adresi atamak için AutoIP kullanmanız gerekir.

### Çözüm

#### Kablo modemi olan bir bilgisayara IP adresi almak için

- Internet Hizmet Sağlayıcınız (ISP) kablo modem bulunan bilgisayarınıza statik ya da dinamik bir IP adresi atar.

**Diğer bilgisayarlara ve HP all-in-one aygıtına IP adresi atamak için**

- Diğer bilgisayarlara ve HP all-in-one aygıtına IP adresi atamak için AutoIP özelliğini kullanın. Sabit bir IP adresi atamayın.

**Ortak Internet Dosya Sistemi sorun gidermesi**

Ortak Internet Dosyaları Sistemi (CIFS) sunucusu, HP all-in-one aygıtının içindeki bellek kartı için ağ sürücüsü harfi erişimi sağlar. Bu, HP all-in-one içindeki bellek kartındaki dosyaları ağ üzerinden okuyup yazabilmenizi sağlar. CIFS sunucusu bilgisayarınıza bir ağ sürücüsü olarak görünür. Bellek kartınızdan dosyaları okunma/ yazılmanın yanı sıra, ayrıca klasörler oluşturabilir ve başka bilgiler de saklayabilirsiniz. CIFS sunucusu kısıtlamaları ve hataları için bu bölümü kullanın.

**Ağ üzerindeki diğer kullanıcılar bellek kartıma erişebiliyorlar****Neden**

Bu Ortak Internet Dosyaları Sistemi (CIFS) sunucusundan kaynaklanan bir kısıtlamadır.

**Çözüm**

CIFS sunucusu doğrulamayı desteklemez. Ancak bellek kartlarındaki verilerinizin gizliliğini arttırabilirsiniz.

Bellek kartının güvenliğini artırma hakkında daha fazla bilgi için HP all-in-one aygıtınızla birlikte verilen basılı Kullanım Kılavuzu'na ve [Bellek kartı güvenliğini değiştirme](#) bölümüne bakın.

**Hata mesajı: Dosya ya da öge bulunamıyor. Yolun ve dosya adının doğru olduğundan emin olun.****Neden**

CIFS sunucusu çalışır durumda değildir.

**Çözüm**

İşinizi daha sonra tekrar deneyin. Ayrıca CIFS güvenliğini devre dışı bırakmanız da gerekebilir. Daha fazla bilgi için bkz. [Bellek kartı güvenliğini değiştirme](#).

**Windows 98'de CIFS sunucusuna erişemiyorum****Neden**

Önce ağda oturum açmadığınız sürece Windows 98'de CIFS sunucusuna erişemezsiniz.

**Çözüm**

CIFS sunucusuna erişmeyi denemeden önce ağda oturum açtığınızdan emin olun.

**Dosya adlarında gelişigüzel karakterler var****Neden**

CIFS bazen diğer uygulamalar tarafından oluşturulan dosya adlarını gelişigüzel metin olarak görüntüler.

**özüm**

Dosya adlarını daha anlamlı bir Őeylere deđiřtirin.



# a Yapılandırma sayfası tanımları

Ekte ağ yapılandırma sayfasında çıkan öğeler açıklanmaktadır.

## Genel ağ ayarları

Aşağıdaki tabloda, ağ yapılandırma sayfasında gösterilen genel ağ ayarları açıklanmıştır.

Parametre	Açıklama
Ağ Durumu	HP all-in-one aygıtının durumu: <ul style="list-style-type: none"><li>● <b>Hazır:</b> HP all-in-one aygıtı veri alıp vermeye hazır.</li><li>● <b>Çevrimdışı:</b> HP all-in-one aygıtı çevrimdışı.</li></ul>
Etkin Bağlantı Türü	HP all-in-one aygıtının ağ modu: <ul style="list-style-type: none"><li>● <b>Kablolu:</b> HP all-in-one aygıtı, Ethernet kablosu ile IEEE 802.3 ağına bağlı.</li><li>● <b>Kablosuz:</b> HP all-in-one aygıtı, bir IEEE 802.11b veya g ağına kablosuz olarak bağlı.</li><li>● <b>Hiçbiri:</b> Her iki ağ bağlantı türü de devre dışı.</li></ul> <p><b>Not</b> Aynı anda sadece bir bağlantı türü aktif olabilir.</p>
URL	Yerleşik Web Sunucusu'nun web veya IP adresi. <p><b>Not</b> Yerleşik Web Sunucusu'na ulaşmak istediğinizde bu URL'yi bilmeniz gerekir.</p>
Donanım Adresi (MAC)	Bir tek HP all-in-one aygıtını tanımlayan Ortama Erişim Kontrolü (MAC) adresi. Bu, tanıma için ağ donanımına atanan 12 rakamlı benzersiz bir tanıma numarasıdır. İki farklı hiçbir donanımın MAC adresleri aynı değildir. <p><b>Not</b> Bazı İnternet hizmet sağlayıcıları (ISSler), kurulum sırasında, Ağ Kartınızın ya da kablonuza bağlanmış olan LAN Adaptörünüzün ya da DSL modeminin MAC adresini kaydetmenizi isterler.</p>
Yerleşik Yazılım Düzeltme Sürümü	Dahili ağ oluşturma öğesi ve aygıtın bellek düzeltme kodu bir tire işareti ile ayrılmıştır. <p><b>Not</b> Destek için aradığınızda, soruna göre, bellek düzeltme kodunu vermeniz istenebilir.</p>
Ana bilgisayar adı	Aygıtı yükleme yazılımı tarafından atanan TCP/IP adı. Varsayılan olarak bu ad, HP harfleri ve ardından MAC adresinin son 6 rakamıdır.
IP Adresi	Bu adres, aygıtı ağ üzerinde diğer tüm aygıtlardan farklı olarak tanımlar. IP adresleri, DHCP ya da AutoIP tarafından dinamik olarak tayin edilir. Bu önerilirse de, statik bir IP adresi de atayabilirsiniz. <p><b>Not</b> Yükleme sırasında, geçersiz bir IP adresini el ile atamak, ağ bileşenlerinizin HP all-in-one aygıtını görmemesine neden olur.</p>
Alt Ağ Maskesi	Alt ağ, daha geniş bir ağın parçası olarak kullanılabilir. Ek bir ağ oluşturmak için yükleme yazılımı tarafından tayin edilen bir IP adresidir. Alt

(devam)

	<p>ağlar, bir alt ağ maskesi ile belirtilirler. Bu maske, HP all-in-one aygıtının IP adresinin hangi kısımlarının ağı ve alt ağı tanımladığını ve hangi kısımlarının aygıtın kendisini tanımladığını belirler.</p> <p><b>Not</b> HP all-in-one aygıtının ve onu kullanan tüm bilgisayarların aynı alt ağ üzerinde bulunması önerilir.</p>
Varsayılan Ağ Geçidi	<p>Ağ üzerinde bir düğüm; başka bir ağa giriş işlevi görür. Burada bir düğüm, bir bilgisayar ya da başka bir aygıt olabilir.</p> <p><b>Not</b> Varsayılan ağ geçidinin adresi, yükleme yazılımı tarafından tayin edilir.</p>
Yapılandırma Kaynağı	<p>HP all-in-one aygıtına IP adresini atamak için kullanılan protokol:</p> <ul style="list-style-type: none"> <li>● <b>Otomatik IP:</b> yükleme yazılımı yapılandırma parametrelerini otomatik olarak belirler.</li> <li>● <b>DHCP:</b>Yapılandırma parametreleri, ağ üzerindeki bir dinamik ana bilgisayar yapılandırma protokolü (DHCP) sunucusu tarafından sağlanır. Küçük ağlarda, bu bir yönlendirici olabilir.</li> <li>● <b>EI ile:</b>yapılandırma parametreleri, statik bir IP adresi gibi, el ile ayarlanır.</li> <li>● <b>Belirli değil:</b> bu mode HP all-in-one başlatılırken kullanılır.</li> </ul>
DNS Sunucu	<p>Ağın etki alanı ad hizmetinin (DNS) IP adresi. Web'i kullandığınızda ya da bir e-posta gönderdiğinizde, bunu yapmak için bir etki alanı adı kullanırsınız. Örneğin, <a href="http://www.hp.com">http://www.hp.com</a> URL'si, hp.com etki alanını içerir. DNS Internet'te etki alanı adını IP adresine çevirir. Aygıtlar birbirlerine IP adreslerini kullanarak başvururlar.</p> <ul style="list-style-type: none"> <li>● IP Adresi: etki alanı sunucusunun IP adresi.</li> <li>● Belirli değil: IP adresi belirtilmemiş veya aygıt başlangıç durumuna getiriliyor.</li> </ul> <p><b>Not</b> Ağ yapılandırma sayfasında bir DNS IP adresi görünüyor mu diye bakın. Hiçbir adres gösterilmiyorsa, Internet servis sağlayıcınızdan (ISS) DNS IP adresini alın. DNS IP adresi, aygıttan HP Instant Share kullanmak için gereklidir ve Yerleşik Web Sunucusu üzerinden girilebilir.</p>
mDNS	<p>Rendezvous, merkezi DNS sunucusu kullanmayan yerel ve ad hoc ağlar ile birlikte kullanılır. Ad hizmetleri gerçekleştirmek için Rendezvous, bir DNS alternatifi olan mDNS'yi kullanır.</p> <p>mDNS ile bilgisayarınız, yerel alan ağına bağlı herhangi bir HP all-in-one aygıtını bulup kullanabilir. Ağda görünen herhangi bir Ethernet-etkin aygıta da çalışabilir.</p>
Yönetici Şifresi	<p>Yerleşik Web Sunucusu için yönetici şifresinin durumu:</p> <ul style="list-style-type: none"> <li>● <b>Ayarlanmış:</b> şifre belirtilmiş. Yerleşik Web Sunucusu parametrelerinde değişiklik yapmak için şifreyi girmelisiniz.</li> <li>● <b>Ayarlanmamış:</b> hiçbir parola belirtilmemiş. Yerleşik Web Sunucusu parametrelerinde değişiklik yapmak için bir şifre gerekmemektedir.</li> </ul>
Link Yapılandırması	<p>Bir ağ üzerinden verinin iletme hızı:</p> <ul style="list-style-type: none"> <li>● <b>802.11b</b> kablosuz ağ için.</li> <li>● <b>10TX-Full:</b> kablolu ağ için.</li> <li>● <b>10TX-Half:</b> kablolu ağ için.</li> </ul>

(devam)

	<ul style="list-style-type: none"><li>● <b>100TX-Full</b>: kablolu ağ için.</li><li>● <b>100TX-Half</b>: kablolu ağ için.</li><li>● <b>Hiçbiri</b>: ağ devre dışı.</li></ul>
--	--

## Kablosuz ağ ayarları

Aşağıdaki tabloda, ağ yapılandırma sayfasında gösterilen genel ağ ayarları açıklanmıştır.

Parametre	Açıklama
Kablosuz Durumu	<p>Kablosuz ağın durumu:</p> <ul style="list-style-type: none"><li>● <b>Bağlı</b>: HP all-in-one kablosuz bir LAN'a bağlı ve herşey çalışıyor.</li><li>● <b>Bağlı değil</b>: HP all-in-one aygıtı, kablosuz LAN'a, hatalı ayarlar (örneğin yanlış WEP anahtarı) yüzünden bağlı değil veya HP all-in-one aygıtı algılama uzaklığı dışında.</li><li>● <b>Devre dışı</b>: radyo kapalı veya Ethernet kablosu takılı.</li><li>● <b>Geçerli değil</b>: bu parametre bu tür ağlarda geçerli değildir.</li></ul>
İletişim Modu	<p>Aygıtların veya istasyonların içinde birbirleriyle iletişim kurdukları bir IEEE 802.11 ağ oluşturma çerçevesi:</p> <ul style="list-style-type: none"><li>● <b>Infrastructure</b>: HP all-in-one aygıtı, diğer ağ aygıtlarıyla, kablosuz yönlendirici ya da baz istasyonu gibi bir kablosuz erişim noktası aracılığıyla iletişim kurar.</li><li>● <b>ad-hoc</b>: HP all-in-one aygıtı ağ üzerindeki her aygıtla doğrudan iletişim kurar. Bir kablosuz erişim noktası kullanılmaz. Buna eşdüzeyde ağ denir. Macintosh ağlarında, ad hoc mod, bilgisayardan bilgisayara mod olarak adlandırılır.</li><li>● <b>Geçerli değil</b>: bu parametre bu tür ağlarda geçerli değildir.</li></ul>
Ağ Adı (SSID)	<p>Hizmet Kümesi Tanıtıcı Bir kablosuz yerel alan ağını (WLAN) diğerinden ayıran (32 karaktere kadar çıkabilen) benzersiz bir tanıtıcı. SSID ağ adı olarak da adlandırılır. HP all-in-one aygıtının bağlı olduğu ağ üzerindeki donanım adresi.</p>
Sinyal Kuvveti (1-5)	<p>İletim ya da güdüm sinyalinin 1'den 5'e kadar bir ölçek üzerinde derecelendirilmesi:</p> <ul style="list-style-type: none"><li>● <b>5</b>: Çok iyi</li><li>● <b>4</b>: İyi</li><li>● <b>3</b>: Yeterli</li><li>● <b>2</b>: Zayıf</li><li>● <b>1</b>: Sınırdan</li><li>● <b>Sinyal saptanmadı</b>: ağda sinyal saptanmadı.</li><li>● <b>Geçerli değil</b>: bu parametre bu tür ağlarda geçerli değildir.</li></ul>
Kanal	<p>Halen kablosuz iletişim için kullanılan kanal numarası. Bu, kullanım halindeki ağa bağlıdır ve istenilen kanal numarasından farklı olabilir. Değer, 1 ile 14 arasındadır; ülkeler ya da bölgeler, onaylanan kanal aralığını sınırlandırabilir.</p> <ul style="list-style-type: none"><li>● <b>&lt;sayı&gt;</b>: ülke veya bölgeye göre 1 ile 14 arasında değişen değer.</li><li>● <b>Hiçbiri</b>: hiçbir kanal kullanılmıyor.</li><li>● <b>Geçerli Değil</b>: WLAN devre dışı veya bu parametre bu ağ türü için geçerli değil.</li></ul>



	<p><b>Not</b> Ad hoc modunda, bilgisayarınız ve HP all-in-one aygıtı arasında veri alamıyor ya da gönderemiyorsanız, bilgisayarınızda ve HP all-in-one aygıtında aynı iletişim kanalını kullanıyor olduğunuzdan emin olun. Infrastructure modunda, kanal erişim noktası tarafından belirtilir.</p>
Doğrulama türü	<p>Kullanımdaki doğrulama türü:</p> <ul style="list-style-type: none"> <li>• <b>Hiçbiri:</b> kullanımda olan doğrulama yok.</li> <li>• <b>Açık Sistem</b> (ad hoc ve altyapı): doğrulama yok.</li> <li>• <b>Payl. Anahtar</b> (yalnızca altyapı): WEP anahtarı gerekli.</li> <li>• <b>WPA-PSK</b> (yalnızca infrastructure): Önceden Paylaşılan Anahtarla WPA.</li> <li>• <b>Geçerli değil:</b> bu parametre bu tür ağlarda geçerli değildir.</li> </ul> <p>Doğrulama, ağa erişime izin vermeden önce kullanıcının ya da aygıtın kimliğini doğrular; böylelikle yetkisiz kullanıcıların ağ kaynaklarına ulaşmalarını güçleştirir. Bu güvenlik yöntemin kablolu ağlarda yaygın olarak kullanılır.</p> <p>Açık Sistem kullanan bir ağ, kullanıcıları kimliklerine göre elemez. Herhangi bir kablolu kullanıcı ağdan erişim alabilir. Ancak, böyle bir ağ, WEP (Kablolu Eşitlik Gizliliği) şifrelemesi kullanılarak, rasgele kulak misafirlerine karşı ilk düzey bir güvenlik sağlayabilir.</p> <p>Paylaşılan Anahtar doğrulaması kullanan bir ağ, kullanıcıların ya da aygıtların statik bir anahtar (16'lık düzende veya alfanumerik bir dizgi) kullanılarak kendilerini tanıtmalarını isteyerek artırılmış güvenlik sağlar. Ağdaki tüm kullanıcılar veya aygıtlar aynı anahtarı paylaşır. WEP şifreleme, aynı anahtarın hem doğrulama hem de şifreleme için kullanılması ile ortak anahtar doğrulaması ile birlikte kullanılır.</p> <p>Sunucu tabanlı (WPA-PSK) doğrulama kullanan bir ağ, çok daha güçlü bir güvenlik sağlar ve çoğu kablolu erişim noktalarında ve kablolu yönlendiricilerde desteklenir. Erişim noktası veya yönlendirici, ağa erişim isteyen bir kullanıcıya ya da aygıtta bu erişim hakkını vermeden önce onun kimliğini doğrular. Doğrulama sunucusu üzerinde birçok farklı doğrulama protokolü kullanılabilir.</p> <p><b>Not</b> Paylaşılan anahtar ve EAP/802.1x doğrulaması sadece Yerleşik Web Sunucusu üzerinden girilebilir.</p>
Şifreleme	<p>Ağ üzerinde kullanımda olan şifreleme türü:</p> <ul style="list-style-type: none"> <li>• <b>Hiçbiri:</b> şifreleme kullanılmıyor.</li> <li>• <b>64-bit WEP:</b> 5 karakterli veya 10 altı-basamaklı WEP anahtarı kullanılır.</li> <li>• <b>128-bit WEP:</b> 13 karakterli veya 26 altı-basamaklı WEP anahtarı kullanılır.</li> <li>• <b>WPA-AES:</b> Gelişmiş Şifreleme Standardı şifrelemesi kullanımdadır. Bu, A.B.D. devletine ait duyarlı ancak gizlilik derecesi olmayan bilgilerin güvenliği için kullanılan bir şifreleme algoritmasıdır.</li> <li>• <b>WPA-TKIP:</b> Gelişmiş bir şifreleme encryption protokolü olan Geçici Anahtar Bütünlüğü Protokolü kullanımdadır.</li> <li>• <b>Otomatik:</b> AES veya TKIP kullanımdadır.</li> <li>• <b>Geçerli değil:</b> bu parametre bu tür ağlarda geçerli değildir.</li> </ul>

(devam)

	WEP, verileri, bir uç noktadan diğerine giderken korunuyor olmaları için, radyo dalgaları üzerinden şifreleyerek güvenlik sağlamayı amaçlar. Bu güvenlik yöntemin kablosuz ağlarda yaygın olarak kullanılır.
Erişim Noktası HW Adresi	Erişim noktasının, HP all-in-one aygıtının bağlı olduğu ağ üzerindeki donanım adresi. <ul style="list-style-type: none"><li>• <b>&lt;MAC adresi&gt;</b>: Erişim noktasının hiçbir diğer adres için kullanılmayan Ortama Erişim Kontrolü (MAC) donanım adresi.</li><li>• <b>Geçerli değil</b>: bu parametre bu tür ağlarda geçerli değildir.</li></ul>

## Çeşitli

Aşağıdaki tabloda, ağ yapılandırma sayfasında gösterilen veri iletimi ve alım bilgileri açıklanmıştır.

Parametre	Açıklama
İletilen toplam paket sayısı	HP all-in-one aygıtı tarafından, çalıştırıldığı andan itibaren hatasız olarak aktarılan paketlerin sayısı. HP all-in-one aygıtı kapatıldıktan sonra sayaç sıfırlanır. Bir mesaj, paket aktarmalı bir ağ üzerinden iletildiğinde paketlere bölünür. Her paket, veri ile birlikte hedef adresini de içerir.
Alınan toplam paket sayısı	HP all-in-one aygıtı tarafından, çalıştırıldığı andan itibaren hatasız olarak alınan paketlerin sayısı. HP all-in-one aygıtı kapatıldıktan sonra sayaç sıfırlanır.



# b Sözlük

802.11b veya g	Kablosuz ağlar için sinyal protokolleri. 802.11g daha yeni geliştirilmiştir ve daha gelişmiş işlevler sunmaktadır.
erişim noktası	Kablosuz yönlendirici olarak da bilinir. Erişim noktası, HP all-in-one aygıtınız ve diğer ağ elemanları için güvenli ve esnek bir bağlantı sağlar. Erişim noktası olan kablosuz bir ağa, infrastructure ağı denir.
ad hoc	Erişim noktası kullanmayan kablosuz bir ağ.
ASCII	American Standard Code for Information Interchange (Bilgi Değişimi İçin Standart Amerikan Kodu). Latin harflerini, sayılarını, noktalama işaretlerini, vs.'yi göstermek için bilgisayarların kullandığı sayı standardı.
doğrulama	Ağa erişim izini vermeden önce kullanıcının ya da aygıtın kimliğini doğrulayan bir ağ güvenliği yöntemi; böylelikle yetkisiz kullanıcıların ağ kaynaklarına erişimlerini güçleştirir. Bu güvenlik yöntemi kablosuz ağlarda yaygın olarak kullanılır.
autoIP	Kurulum yazılımının, aygıtların ağ üzerindeki yapılandırma parametrelerini belirleyen bir özelliği.
DHCP	Dynamic Host Configuration Protocol (Dinamik Anabilgisayar Yapılandırma Protokolü). Ağ üzerindeki aygıtlara yapılandırma parametreleri sağlayan ağ sunucusu. Küçük ağlarda, bu bir yönlendirici olabilir.
DNS	Domain Name Service (Etki Alanı Sunucusu). Web'i kullandığınızda ya da bir e-posta gönderdiğinizde bir etki alanı adı kullanırsınız. Örneğin, <a href="http://www.hp.com">http://www.hp.com</a> URL'si, hp.com etki alanını içerir. DNS Internet'te etki alanı adını IP adresine çevirir. Aygıtlar birbirlerine IP adreslerini kullanarak başvururlar.
DNS-SD	Bkz. DNS. SD bölümü, Service Discovery (Hizmet Algılama)'nın açılışdır. Bu, IP ağları üzerindeki bilgisayarların, aygıtların otomatik olarak algılanmasını sağlayan, Apple tarafından geliştirilmiş bir protokolün parçasıdır.
DSL	Digital Subscriber Line (Dijital Abone Hattı). Yüksek hızlı bir Internet bağlantısı.
Ethernet	Bakır kablo kullanarak bilgisayarları bağlayan en yaygın yerel ağ teknolojisi.
Ethernet kablosu	Kablolu bir ağda ağ elemanlarını bağlamak için kullanılan kablo. CAT-5 Ethernet kablosu, ayrıca paralel telli kablo olarak da bilinir. Ethernet kablosunu kullanırken ağ elemanlarının bir yönlendiriciye bağlı olmaları gerekir. Ethernet kablosu RJ-45 konektörü kullanır.
EWS	Yerleşik Web Sunucusu. HP all-in-one aygıtınızı yönetmek için basit bir yol sağlayan Internet tarayıcısı tabanlı bir yardımcı. HP all-in-one aygıtınızın ağ parametrelerini yapılandırabilir, HP all-in-one özelliklerine erişebilir ve durumunu izleyebilirsiniz. Daha fazla bilgi için bkz. <a href="#">Yerleşik Web Sunucusu'nu kullanma</a> .

(devam)

16'lık düzen	16'lık düzen. 0-9 sayılarını ve A-F harflerini kullanan 16 tabanlı sayı sistemi.
hub	Modern ev ağlarında artık kullanılmayan hub, her bilgisayardan sinyal alır ve kendisine bağlı diğer bilgisayarlara gönderir. Hub'lar etkin değildir; ağ üzerindeki diğer aygıtlar, birbirleriyle iletişim kurmak için hub'a bağlanırlar. Hub ağı yönetmez.
IP adresi	Aygıtı ağ üzerinde diğer tüm aygıtlardan farklı olarak tanımlayan bir sayı. IP adresleri, DHCP ya da AutoIP tarafından dinamik olarak atanır. Bu önerilmese de, statik bir IP adresi de atayabilirsiniz.
infrastructure	Infrastructure ağı, ağ elemanlarını bağlamak için yönlendirici, anahtar veya erişim noktası kullanır.
MAC adresi	HP all-in-one aygıtını benzersiz olarak tanımlayan Ortama Erişim Kontrolü (MAC) adresi. Bu, ağ donanımına atanan, 12 basamaklı ve aynıysa başka yerde kullanılmayan bir tanımlama numarasıdır. İki farklı donanımın MAC adresleri aynı değildir.
NIC	Network Interface Card (Ağ Arabirim Kartı). Bilgisayarınızı bir ağa bağlayabilmeniz için Ethernet bağlantısı sağlayan, bilgisayarınızdaki bir kart.
RJ-45 konektörü	Ethernet kablosunun ucundaki konektör. Standart Ethernet kablosu konektörleri (RJ-45 konektörleri), standart telefon kablosu konektörlerine benzer görünseler de, birbirinin yerlerine kullanılamazlar. RJ-45 konektörü daha geniş ve kalındır ve ucunda 8 temas noktası vardır. Telefon konektöründe 2-6 arası temas noktası vardır.
SSID	Service Set Identifier (Hizmet Kümesi Tanıtıcısı). Bir kablosuz yerel alan ağını (WLAN) diğerinden ayıran (32 karaktere kadar çıkabilen) benzersiz bir tanımlama. SSID ağ adı olarak da adlandırılır. HP all-in-one aygıtının bağlı olduğu ağın adı.
yönlendirici	Yönlendirici, iki veya daha fazla ağ arasında bir köprü oluşturur. Yönlendirici bir ağı İnternet'e, iki ağı birbirine ve bu ikisini İnternet'e bağlayabilir ve güvenlik duvarlarının kullanımı ve dinamik adres ataması ile ağların güvenliğine katkıda bulunabilir. Yönlendirici, ağ geçidi olarak da görev yapabilir fakat anahtar yapamaz.
anahtar	Anahtar, birçok kullanıcının bir ağ üzerinde aynı anda, birbirlerini yavaşlatmadan bilgi göndermelerini mümkün kılar. Anahtarlar, bir ağın farklı düğümlerinin (bir ağ bağlantı noktası, genellikle bir bilgisayar) birbirleriyle doğrudan iletişim kurmalarını sağlar.
WEP anahtarı	WEP (Wired Equivalent Privacy) şifreleme anahtarı, davetsiz misafirlere karşı ilk düzey bir güvenlik sağlayabilir.
WPA Parolası veya Anahtarı	Wi-Fi Korumalı Erişim parolası. Parola, boşluklar dahil 8-63 arası sayıda karakterdir. WPA, ağa erişime izin vermeden önce kullanıcının ya da aygıtın kimliğini doğrulayarak güvenlik sağlar; böylelikle yetkisiz kullanıcıların ağ kaynaklarına erişimlerini güçleştirir. Bu güvenlik yöntemi kablosuz ağlarda yaygın olarak kullanılır.

# Dizin

- A**
- ad hoc ağ 19
  - AirPort 15
  - aktarılan paket topl 55
  - alt ağ maskesi (genel ağ ayarları) 51
  - alınan paket topl 55
  - ana bilgisayar adı (genel ağ ayarları) 51
  - arabirim kartı 16
  - ayarlar, varsayılanları geri yükleme 29
  - ağ adı (kablolu ağ ayarları) 53
  - ağ arabirim kartı 16
  - ağ bağlantısı türü (genel ağ ayarları) 51
  - ağ geçidi
    - bilgisayar 12
    - varsayılan ayar 52
    - yönlendirici 11
  - ağ güvenliği
    - ayarlar 32
    - sorun giderme 36, 38, 43, 44
    - WEP anahtarı 21
  - ağ profili 20
  - ağ varsayılan değerlerini geri yükleme 29
  - ağ yapılandırma sayfası 29
  - ağa yükseltme 4
  - ağla ilgili sorunlarını giderme. *bkz:* sorun giderme
- B**
- baz istasyonu. *bkz:* erişim noktası bağlantısı
  - bağlama
    - erişim noktası olmadan 15, 19
    - Ethernet kablo kullanma 25
  - bağlantı türü ekranı, Windows 27
  - bellek kartı güvenliği 31
  - bilgisayar ağ geçidi 12
  - bilgisayardan bilgisayara ağ 19
  - birden çok bilgisayar 5
- C**
- CAT-5 Ethernet kablosu 25
- D**
- diğer bilgisayarlar 5
  - DNS server (genel ağ ayarları) 52
  - donanım adresi (genel ağ ayarları) 51
  - dosya sistemi sorunlarını giderme 48
  - doğrulama türü (kablolu ağ ayarları) 54
  - DSL 8
  - durum (genel ağ ayarları) 51
- E**
- erişim noktası bağlantısı 7, 15
  - erşm nok. donanım adr (kablolu ağ ayarları) 55
  - Ethernet bağlantısı
    - Internet erişimi 11
    - kablolu 13
    - kurma 25
    - türleri 11
  - EWS
    - kullanma 31
    - parola ayarları 52
  - eşdüzyde ağ 19
- F**
- fabrika varsayılan değerleri 29
- G**
- gelişmiş ayarlar 30
  - genel ağ ayarları 51
  - geniş bant Internet 16, 19, 26
  - güvenlik, ağ 32
- H**
- HP Instant Share
    - Ethernet bağlantısı 11
    - kablolu ad hoc bağlantı 19
    - kablolu infrastructure bağlantısı 8
- I**
- Instant Share, HP
    - Ethernet bağlantısı 11
    - kablolu ad hoc bağlantı 19
    - kablolu infrastructure bağlantısı 8
  - Internet
    - geniş bant 16, 26
    - Yönlendirici ağ geçidi ile DSL veya kablo 11
  - Internet erişimi
    - modem 12
  - IP
    - adres (genel ağ ayarları) 51
    - ayarlar 30
- İ**
- iletişim modu (kablolu ağ ayarları) 53
  - infrastructure ağı 7, 11
  - infrastructure modu 15
- K**
- kablolu bağlantı
    - kurma 25
    - sorun giderme 45
  - kablolu Internet erişimi 8
  - kablolu ağlar
    - kurma 7
    - sorun giderme 37
  - kablolu durumu (kablolu ağ ayarları) 53
  - kablolu radyo 30
  - kablolu radyosunu kapama 30
  - kablolu yönlendirici 8
  - kanal (kablolu ağ ayarları) 53
  - kartlar, arabirim 16
  - kontrol paneli 29
- L**
- link hızı 30
  - link hızını ayarlama 30
  - link yapılandırması (genel ağ ayarları) 52

## M

Macintosh yazılımını  
yükleme 28  
mDNS hizmet adı (genel ağ  
ayarları) 52

## O

Ortak İnternet Dosya  
Sistemi 48  
Ortam Erişim Denetimi (MAC)  
adresi 51

## Ö

önerilen ağlar 7, 11  
özet görüntüleme 29

## P

parola, Yerleşik Web  
Sunucusu 52  
paylaşma 5  
profil, ağ 20

## R

radyo, kapama 30  
RJ-45 fişi 25, 57, 58

## S

sinyal gücü (kablolu ağ  
ayarları) 53  
sorun giderme  
aygıt algılanamıyor  
(kablolu) 45  
aygıt algılanamıyor  
(kablolu) 41  
ağ 35  
ağ adı belirlenemiyor  
(kablolu) 38  
ağ üzerindeki diğer  
kullanıcılar bellek kartıma  
erişebiliyorlar 48  
birden fazla WEP anahtarı  
(kablolu) 39  
dosya ya da öğe  
bulunamıyor 48  
doğrulama başarısız  
(kablolu) 38  
doğrulama protokolleri  
yükleme yazılımı  
tarafından desteklenmiyor  
(kablolu) 39

HP all-in-one bilgisayarımı  
bulamıyor (kablolu  
infrastructure modu) 43  
HP all-in-one, WLAN/erişim  
noktasını bulamıyor 42  
kablolu ağ kurulumu 45  
kablolu ağ ayarları 41  
kablolu ağ ayarları 37  
kablolu kurulum  
sihirbazı 35  
kurulum başarısız  
(kablolu) 40  
Ortak İnternet Dosya  
Sistemi 48  
sinyal aygıt tarafından  
alınmadı (kablolu) 40  
SSID veya WEP anahtarı  
yanlış ayarlanmış  
(kablolu) 39  
TCP/IP yok (kablolu) 46  
TCP/IP yok (kablolu) 37  
Yazıcı Bulunmadı  
(kablolu) 47  
Yazıcı Bulunmadı  
(kablolu) 37  
yönlendirici olamadan  
kablo modem kullanma  
(kablolu) 47  
şifreleme, WPA ya da WPA-  
PSK (kablolu) 38

## SSID

(kablolu ağ ayarları) 53  
sorun giderme 36, 38, 39

## U

URL (genel ağ ayarları) 51  
USB'den ağa geçme 4  
USB'den ağa yükseltme 4

## Ü

üretici yazılımı sürümü (genel  
ağ ayarları) 51

## V

varsayılan ağ geçidi (genel ağ  
ayarları) 52  
varsayılanlar, geri yükleme 29

## W

WEP anahtarı  
kurma 21  
sorun giderme 39

Windows yazılımını  
yükleme 27

## Y

yapılandırma kaynağı (genel  
ağ ayarları) 52  
yapılandırma sayfası 29, 51  
yazıcı bulundu ekranı,  
Windows 27  
yazılım yüklemesi  
Macintosh 28  
Windows 27  
yazılımı yüklemesi  
Macintosh 28  
Windows 27  
Yerleşik Web Sunucusu (YWS)  
kullanma 31  
parola ayarları 52  
yönetici parolası (genel ağ  
ayarları) 52  
yönlendirici 7, 11, 26, 33

## Ş

şifreleme  
ayarlar 54  
sorun giderme 38, 43, 44  
WEP anahtarı 21



i n v e n t



En az %10'u tüketici tarafından kullanılmış olarak toplamda %50'si geri dönüştürülmüş kağıdı basılmıştır

© 2004 Hewlett-Packard Development Company, L.P.

Electronic Edition

[www.hp.com](http://www.hp.com)



Q3462-90212